



Program rozvoje města CHABAŘOVICE 2017 – 2022

Vize:

Chabařovice jsou malou klidnou obcí mezi dvěma velkými městy pod Krušnými horami v blízkosti přírody, s vysokou kvalitou života pro všechny generace a s širokou infrastrukturou, která nabízí možnosti práce, podnikání a trávení volného času.

Program rozvoje obce byl schválen na zasedání zastupitelstva města dne 20.2.2017, usnesením č. 126/2017



Úvodní slovo

Vážené spoluobčanky, vážení spoluobčané, dostává se Vám do rukou plán rozvoje naší obce do roku 2022, na jehož přípravě jste měli možnost se podílet, a to formou vyplnění dotazníkového šetření, které proběhlo na konci minulého roku. Jsem velmi rád, že jste se ho zúčastnili v hojně míře. Měli jsme tak možnost zpracovat Vámi vyplněných 300 dotazníků. Také díky jim lépe víme, co se Vám v našem městě líbí, a co byste naopak zlepšili.

Jedná se o základní plánovací dokument, jehož zpracování obecně vychází z platného právního rámce zákona o obcích (zákon č. 128/2000 Sb.) a zejména stále důležitější a obecnější potřeby našeho města shrnout to, kdo jsme, kde jsme a i vytvořit si představu o tom, kam by vývoj našeho města měl směřovat v následujících letech.

Obecným cílem dokumentu je, aby se nám v našem městě dobře žilo, abychom mohli rozvíjet to, co se nám dobře daří a lépe si poradili s tím, co nás trápí. Šíří i závažnost jednotlivých problémů, s kterými se naše město potýká, si uvědomujeme. Řešení některých problémů je dobře zvládnutelné, řešení jiných je naopak velmi obtížné a vyžaduje nejen naše nasazení, ale také určité chování aktérů, které nemůžeme ovlivnit přímo.

Na základě výše uvedeného zákona je zřejmé, že ačkoliv priority, které jsou v tomto dokumentu vyjádřeny, nezahrnují celou šíři témat, která jsou pro naše město důležitá, nemůžeme a nechceme opomíjet nic, byť se dané téma dnes nemusí jevit jako aktuální a urgentní.

Cílem našeho města je rozvíjet se všestranně. Budeme využívat všech vhodných příležitostí a možností, které se budou pro naše město nabízet, ať se již jedná o využívání našich vlastních či dotačních prostředků, aktivit občanek a občanů, nebo organizací, které na území naší obce fungují nebo do budoucna fungovat budou. Naším cílem je prosazování veřejného zájmu ve městě, a vyvažovat různé, často protichůdné zájmy dílčí.

Časový rámec tohoto dokumentu vymezuje relativně dlouhé období, které přinese našemu městu i nám jako jednotlivcům mnoho nového. V této souvislosti chceme ještě jednou poděkovat všem, kteří se na tvorbě tohoto dokumentu podíleli, zejména pak Vám obyvatelům našeho města, kteří jste prostřednictvím dotazníkového šetření vyjadřovali svoje názory, přání a doporučení k tomu, jak by se mělo naše město rozvíjet. Některé otázky rozvoje můžeme řešit vlastními silami, realizace jiných není výlučně v našich možnostech a musíme spoléhat na dostupnost dotačních prostředků, některá přání by si vyžádala změnu legislativy nebo takový rozsah finančních prostředků, které nejsou k dispozici.

Podle Vašich odpovědí v rámci provedených dotazníkových šetření oceňujete blízkost přírody a klidný život, a s odstupem dobré mezilidské vztahy. Naopak kriticky se vyjadřujete o špatné dostupnosti obchodů a služeb. V obci se Vám žije dobře, mnozí z Vás volili také odpověď, ani dobře, ani špatně, což rozhodně nabízí potenciál k tomu, aby napříště Vaše spokojenost s životem v obci rostla. Na této otázce chceme a budeme průběžně pracovat.

Věříme, že tento dokument může přispět k tomu, že Chabařovice budou kvalitním a příjemným místem pro život. Víme, že cesta k tomuto cíli bude obtížná a čeká nás velké množství práce, při které budeme muset překonat řadu problémů. Věříme, že společně s Vámi se nám to může podařit.

Děkuji, Váš starosta



1. Území

První písemná zmínka o Chabařovicích dle Historického lexikonu obcí pochází až z roku 1352 v souvislosti se seznamem farních kostelů pražské arcidiecéze, kde je uvedena ves Kagrnitz (německý název Chabařovic) jako poddanská ves panství Rýzmburg. Počátky osídlení však zasahují až do 11. století.

O současné druhé části obce – Roudníkách, které byly k Chabařovicím připojeny v roce 1980 – byla první písemná zmínka zaznamenána v roce 1361. V roce 1520 byly Chabařovice zmiňovány jako městečko s právy vaření piva a výroby sladu.

Historie města je velmi úzce spjata s těžbou uhlí. Zprávy o prvních pokusech využití nalezeného uhlí v okolí Chabařovic pochází z doby kolem roku 1740. Původně se jednalo o tzv. selské dobývání provozované místními sedláky v oblastech výchozu uhelné sloje. S rozvojem průmyslu Ústecka značně stoupl zájem o uhlí. To pak zasáhlo na dlouhou dobu téměř všechny oblasti života města. Selské dobývání bylo nahrazeno moderními doly šlechtických těžařů Nosticů z Trmic, jejichž panství se rozkládalo na katastru Chabařovic a Roudníků. Ty pak nahradili majetní průmyslníci podporovaní cizím, převážně německým a anglickým kapitálem. V původně zemědělské osadě začalo mít hornictví od 18. století dominantní postavení. Přílivem nových osadníků se Roudníky i Chabařovice začaly zároveň počesťovat. V roce 1869 byla v Chabařovicích založena první hornická škola, která vychovávala odborníky pro uhelné doly severozápadních Čech. Na území Chabařovic a Roudníků bylo zaevidováno 61 dolů a důlních provozů. Mezi poslední doly, které občané Chabařovic a Roudníků byly schopny akceptovat a dokonce je považovali za své, byl hlubinný důl Milada II. (1884-1963) a povrchový důl Petri (1859-1973). Jinak tomu bylo v případě Lomu Chabařovice, který se přibližoval k Chabařovicím od Tuchomyšle. Těžba uhlí tedy zpočátku pomáhala k prosperitě města, v poslední čtvrtině dvacátého století však kvůli těžbě uhlí bylo naplánováno zrušení Chabařovic k roku 1997. V roce 1991 však vládní rozhodnutí tento záměr zrušilo. Nicméně tento dlouhodobý záměr ovlivnil vývoj počtu obyvatel města i zdejší výstavbu.



Dále ovlivnilo vývoj města husitství, třicetiletá válka a také napoleonská bitva u Chlumce roku 1813. Roku 1882 se v Chabařovicích udála první masová stávková v Čechách. Administrativně patřily Chabařovice od poloviny 15. století pod Litoměřický kraj se sídlem v Litoměřicích (s výjimkou let 1850-1855, kdy bylo sídlo v České Lípě), kde byl také krajský soud obdobně jako v Ústí n. L. Již před vznikem Československa byla v Chabařovicích jedna ze dvou českých škol na Ústecku. Za první republiky tvořili Češi asi třetinu chabařovického obyvatelstva, převládalo tedy stále německé obyvatelstvo. Během 2. sv. války spadalo město pod Německou, resp. Velkoněmeckou říši.

V současnosti tvoří Chabařovice dvě části obce a čtyři katastrální území s celkovou rozlohou 16,9 km². Město je součástí okresu Ústí nad Labem a Ústeckého kraje. Na počátku roku 2015 měly Chabařovice 2,5 tis. obyvatel, takže na 1 km² připadalo 149 obyvatel, což bylo více než v ČR (133) a zhruba stejně jako v Ústeckém kraji (155), ale podstatně méně než v okrese Ústí nad Labem (295 obyvatel na km²). Průměrná nadmořská výška města je 175 m n. m. (150 – 280 m n. m.). Chabařovice byly samostatné do roku 1986, kdy se spolu s obcí Chlumec a městem Neštětice staly součástí Ústí nad Labem, a to až do 31. 8. 1990. Důvodem bylo, že se Ústí nad Labem snažilo dosáhnout limitu 100 tis. obyvatel. Poté se staly opět samostatnými, ale již bez Přestanova, který byl jejich součástí od 1. 7. 1980.

**Tab. 1.1: Základní informace o městě Chabařovice**

Název:	město Chabařovice	Sídlo:	Husovo náměstí 183, 403 17 Chabařovice
Počet obyvatel:	2 518		
Rozloha:	16,9 km ²	IČ:	00556912
Hustota osídlení:	149 obyvatel/ km ²	Telefon:	475 225 396
Počet částí obce:	2	E-mail:	podatelna@chabarovice.cz
Počet katastrálních území:	4	Oficiální www:	www.chabarovice.cz

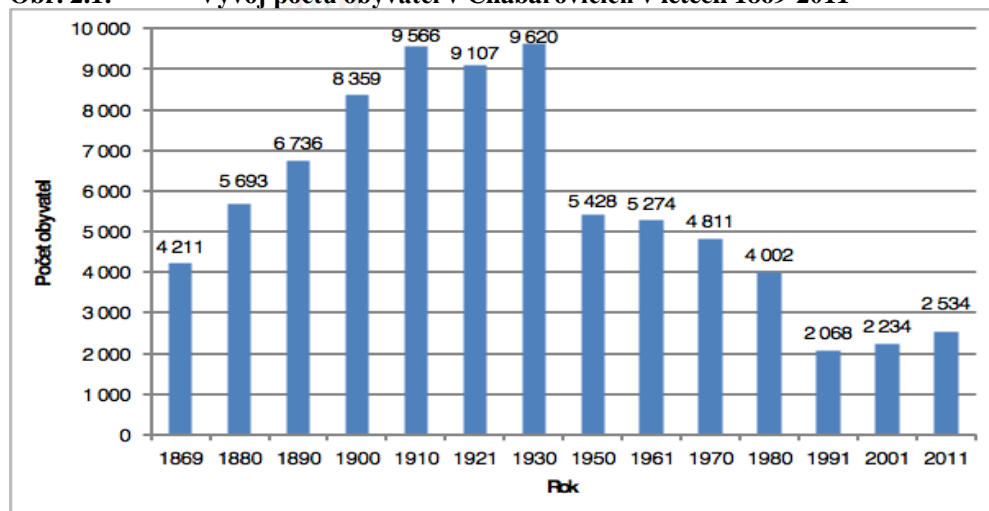
Framen: Malý lexikon obcí – 2015, ČSÚ, Praha, 2015; www.chabarovice.cz

2. Obyvatelstvo

Důležitým údajem pro každou obec je počet obyvatel v obci žijících a jeho vývoj včetně demografických charakteristik, jako je pohyb a struktura populace. Cílem vedení každé obce by měl být spokojený život obyvatel, tedy dostatečná vybavenost obce infrastrukturou i službami, zdravé životní prostředí, dostupnost pracovních příležitostí a bezpečnost. To by mělo být zárukou toho, že se počet obyvatel nebude snižovat migrací, v lepším případě zde bude jejich počet růst a struktura bude příznivá (převaha dětí nad seniory, vysoký podíl produktivní složky obyvatel, kvalitní vzdělanostní struktura, vysoká ekonomická aktivita, nízká nezaměstnanost, pestrá spolková činnost apod.).

2.1 Vývoj počtu obyvatel

Vývoj počtu obyvatel lze do úrovně obcí sledovat i z dlouhodobého hlediska, a to díky českým statistikám již od roku 1869, kdy proběhlo první moderní sčítání lidu v českých zemích. Z níže uvedeného grafu vyplývá, že se počet obyvatel Chabařovic v době moderního statistického zjišťování velmi podstatně měnil. V roce 1869 žilo ve městě 4,2 tis. obyvatel, ale v souvislosti s rozvojem těžby uhlí jejich počet velmi rychle rostl a do roku 1900 se zdvojnásobil (8,4 tis. obyvatel). Na počátku nového století překročil hodnotu 9 tis. a nad ní zůstal i při sčítání lidu v roce 1930, kdy dosáhl svého maxima (9,6 tis.). Válečné i poválečné události (odsun německého obyvatelstva) vedly k výraznému snížení počtu obyvatel až pod hranici 5,5 tis. osob, což bylo méně než v roce 1880. Počet obyvatel města však klesal i nadále a ani populační boom v sedmdesátých letech nevedl ke změně trendu. V roce 1980 bylo ve městě sečteno pouze 4 tis. obyvatel, což již bylo méně než na počátku sledovaného období v roce 1869. K prudkému propadu však došlo i v osmdesátých letech, takže v roce 1991 mělo město pouze něco málo přes 2 tis. obyvatel. Až při posledních dvou sčítáních byl zaznamenán růst počtu obyvatel, i když pouze mírný. V roce 2011 žilo ve městě o 1 677 obyvatel méně než v roce 1869 (pokles o 40 %).

Obr. 2.1: Vývoj počtu obyvatel v Chabařovicích v letech 1869-2011

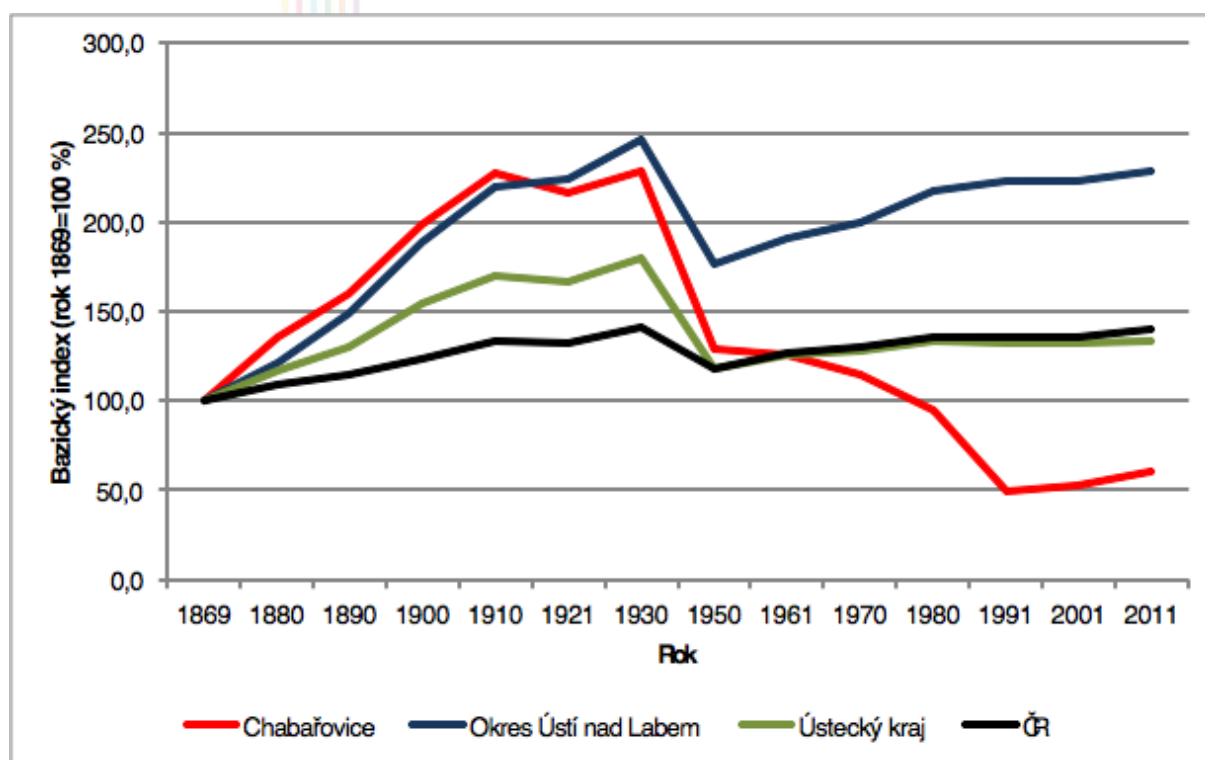
Framen: Historický lexikon obcí České republiky 1869 – 2005, ČSÚ, 2007; Sčítání lidu, domů a bytů 2011 – předběžné výsledky, Praha, 2011



Vývoj počtu obyvatel ve vlastních Chabařovicích a v Roudníkách byl obdobný – u obou bylo maxima dosaženo v roce 1930, kdy v Chabařovicích žilo 8 669 a v Roudníkách 951 obyvatel. V roce 1991, kdy bylo dosaženo minima v počtu obyvatel, žilo v Chabařovicích 1 875 a v Roudníkách pouze 193 obyvatel. Do roku 2001 vzrostl počet obyvatel v Roudníkách o 19 %, v Chabařovicích pouze o 6 %, do roku 2011 pak stejným tempem v Roudníkách a v Chabařovicích o 14 %.

Z obrázku č. 2.2 lze sledovat vývoj počtu obyvatel v kontextu vývoje jejich počtu v okrese, kraji a ČR. Dynamika růstu v Chabařovicích dosahovala intenzity v okrese Ústí nad Labem (do roku 1910 ji dokonce převyšovala), takže počet obyvatel se do roku 1930 zvýšil téměř 2,5krát. Poválečný propad počtu obyvatel byl však v celém Ústeckém kraji mnohem výraznější než na úrovni celé ČR a v Chabařovicích byl ještě zřetelnější. Zatímco na vyšších územních úrovních docházelo od padesátých let k více (okres) či méně (kraj, ČR) intenzivnímu nárůstu počtu obyvatel, v Chabařovicích, jak již bylo zmíněno, ubýval počet obyvatel až do počátku devadesátých let minulého století (v roce 1991 žila v Chabařovicích zhruba polovina obyvatel co v roce 1869). Důvodem bylo i to, že město mělo být v souvislosti s těžbou uhlí zrušeno a existovala zde stavební uzávěra. To se také projevilo na bytové výstavbě (viz dále). Nárůst počtu obyvatel v posledních dvaceti letech byl velmi mírný a odpovídal nárůstu na vyšších územních úrovních.

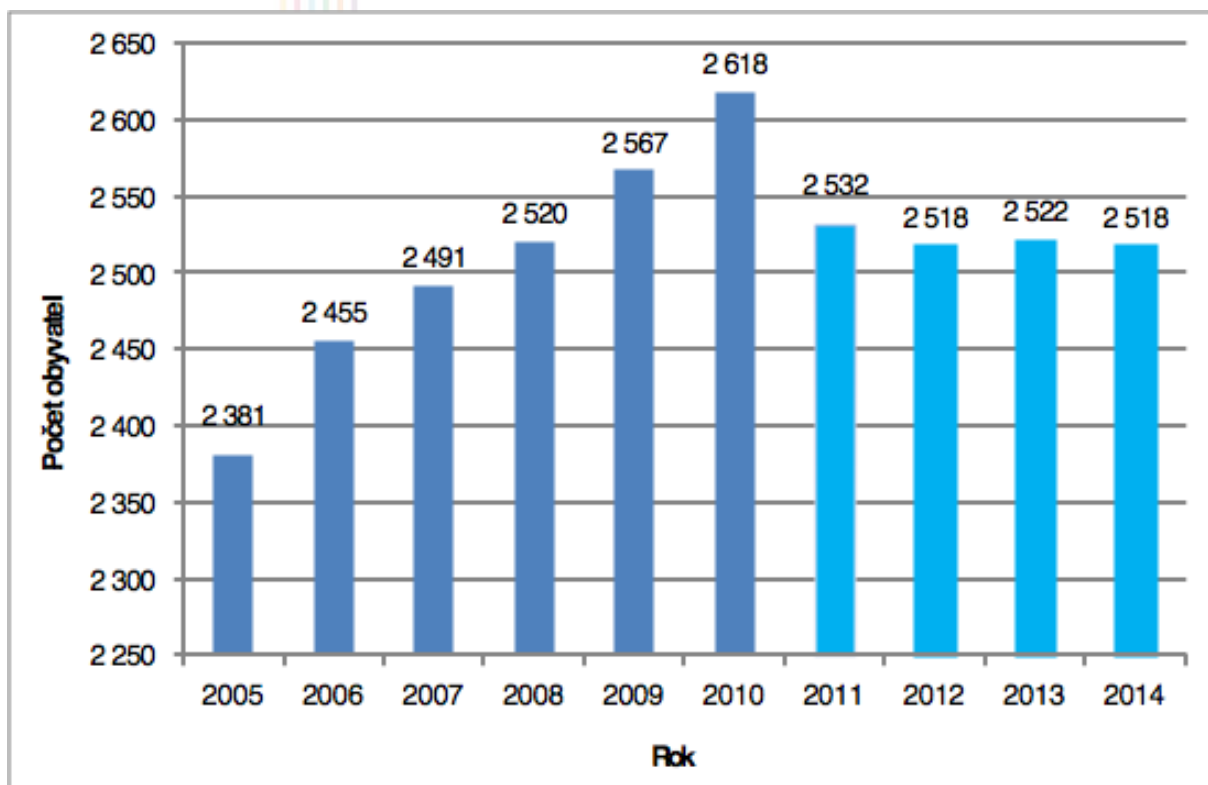
Obr. 2.2: Vývoj počtu obyvatel v Chabařovicích, v okrese Ústí nad Labem, v Ústeckém kraji a v ČR v letech 1869-2011 (bazický index – rok 1869=100%)



Pramen: Historický lexikon obcí České republiky 1869 – 2005, ČSÚ, 2007; Sčítání lidu, domů a bytů 2011 – předběžné výsledky, Praha, 2011; vlastní výpočty

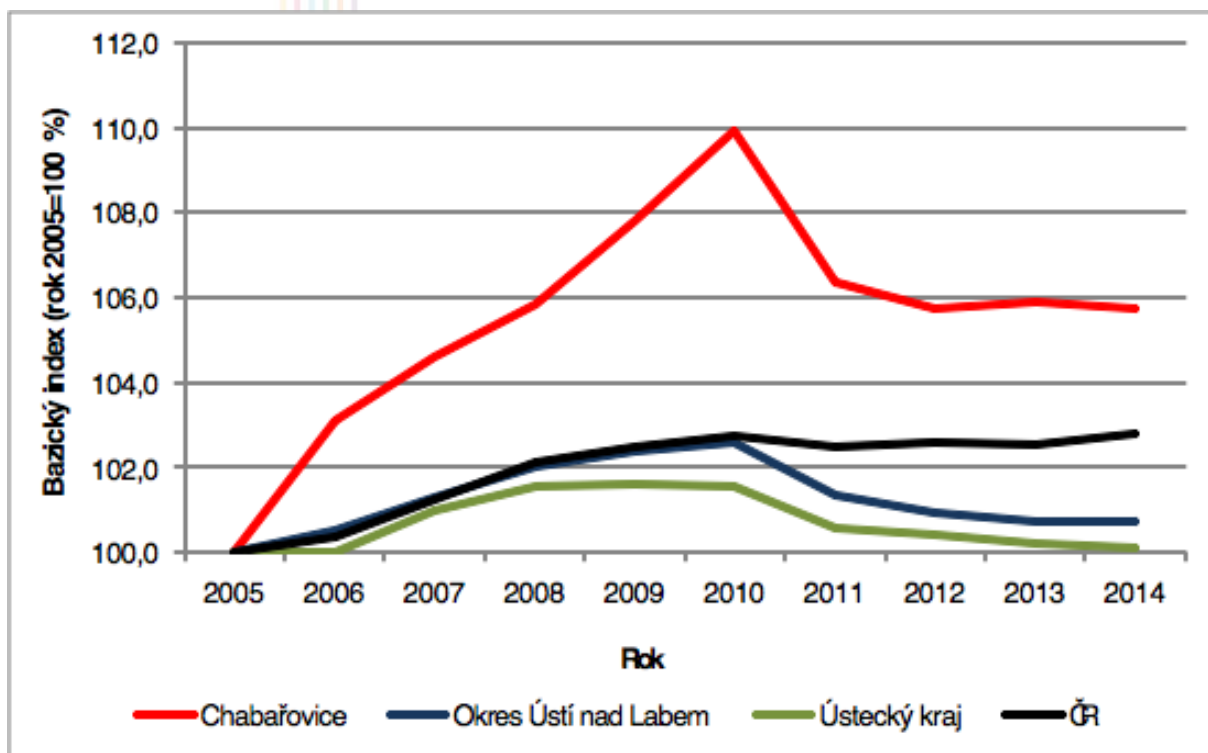
Vývoj počtu obyvatel lze na základě dat o průběžné evidenci sledovat také v posledních deseti letech. Od roku 2005 do roku 2010 vykazoval vývoj počtu obyvatel rostoucí tendenci a právě v roce 2010 bylo dosaženo maximálního počtu osob trvale žijících v Chabařovicích (2,6 tis.). Po opravě údajů v důsledku sčítání lidu v roce 2011 se vykazovaný stav mechanicky snížil o 92 osob, ale rychlý přírůstek obyvatel se v tomto roce zastavil (reálný přírůstek byl v roce 2011 pouze 6 osob). V posledních třech letech nedocházelo již k výrazným změnám a počet obyvatel kolísal kolem hranice 2 520 obyvatel.

Obr. 2.3: Vývoj počtu obyvatel v Chabařovicích v letech 2005-2014 (vždy k 31.12.)



Pramen: Databáze demografických údajů za obce ČR, ČSÚ, Praha, 2015

Obr. 2.4: Vývoj počtu obyvatel v Chabařovicích, v okrese Ústí nad Labem, v Ústeckém kraji a v ČR v letech 2005-2014 (bazický index – rok 2005=100%)



Pramen: Databáze demografických údajů za obce ČR, ČSÚ, Praha, 2015, vlastní výpočty

2. Pohyb obyvatel

Vývoj počtu obyvatel měřený ke konci jednotlivých let se odvíjí od přirozeného a mechanického pohybu obyvatel, tedy od počtu živě narozených, zemřelých, přistěhovalých a vystěhovalých v daném území. Tabulka č. 2.1 ukazuje vývoj přirozené měny v letech 2005-2014 v Chabařovicích včetně hrubých měr, tedy přepočtu absolutních hodnot na tisíc obyvatel středního stavu. Za posledních deset let se v Chabařovicích narodilo celkem 253 dětí (bráno dle trvalého bydliště matky v době narození dítěte), takže průměrně více než 25 dětí za rok. Zemřelo celkem 295 osob, tzn. téměř 30 osob za rok. Přirozený přírůstek ve svém relativním vyjádření za celé sledované období činil -1,7 promile. Je možné si všimnout, že posledních pět let byly Chabařovice z hlediska přirozené měny velmi ztrátové – průměrně ročně umíralo o 8 osob více, než se rodilo. Hrubá míra úmrtnosti však zůstala stejná jako v prvním sledovaném období a klesla především hrubá míra porodnosti, takže za úbytkem počtu obyvatel stojí především málo živě narozených dětí.

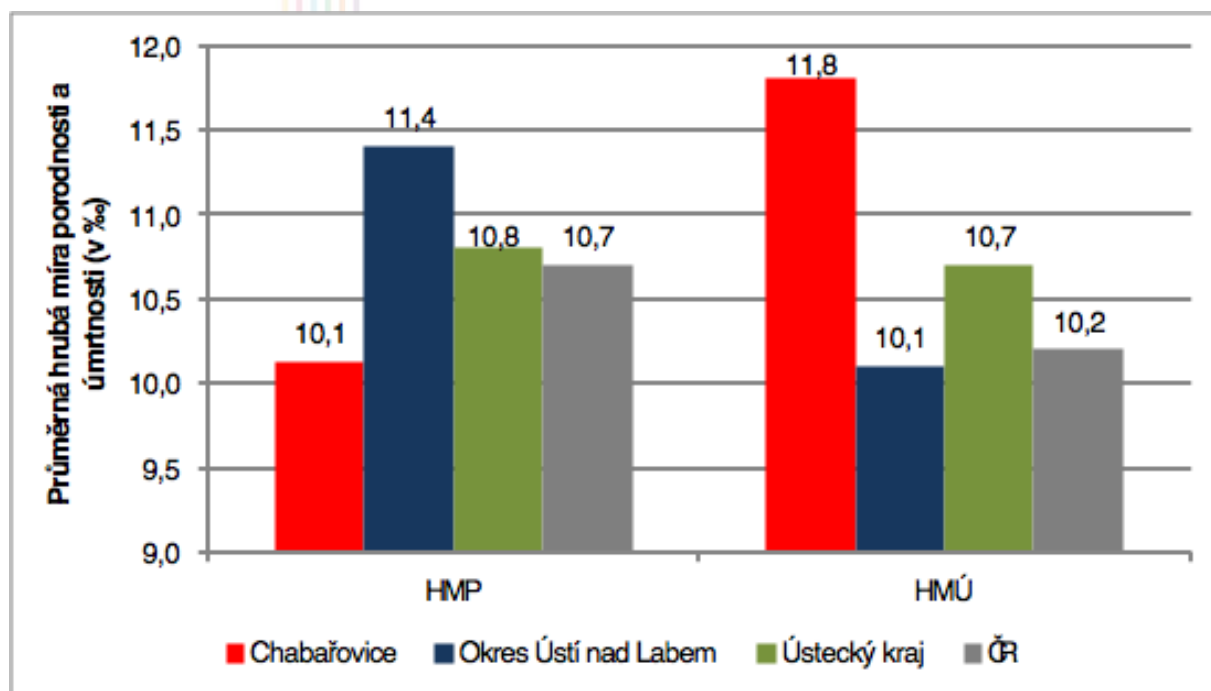
Tab. 2.1: Vývoj počtu živě narozených, zemřelých a přirozeného přírůstku obyvatel v Chabařovicích v letech 2005-2014

Rok	Počet živě narozených	Počet zemřelých	Přirozený přírůstek	Hrubá míra (v ‰)		
				porodnosti	úmrtnosti	přirozeného přírůstku
2005	23	25	-2	9,7	10,6	-0,8
2006	28	23	5	11,6	9,5	2,1
2007	30	35	-5	12,1	14,2	-2,0
2008	26	28	-2	10,4	11,2	-0,8
2009	37	33	4	14,5	13,0	1,6
Průměr 2005 - 2009	28,8	28,8	0	11,8	11,8	0,0
2010	32	30	2	12,3	11,6	0,8
2011	16	26	-10	6,3	10,3	-4,0
2012	18	38	-20	7,1	15,0	-7,9
2013	22	25	-3	8,7	9,9	-1,2
2014	21	32	-11	8,3	12,7	-4,4
Průměr 2010 - 2014	21,8	30,2	-8,4	8,7	11,8	-3,1

Pramen: Databáze demografických údajů za obce ČR, ČSÚ, Praha, 2015, vlastní výpočty

Srovnání s vývojem v okrese Ústí nad Labem, Ústeckým krajem a ČR nabízí obrázek č. 2.5. Je z něho patrné, že v Chabařovicích panují v posledních deseti letech o něco horší podmínky z hlediska porodnosti, které se navíc zhoršují, ale také výrazně horší úmrtnostní podmínky než v ostatních sledovaných územních celcích, jež se navíc nezlepšují. Přirozeným pohybem tedy pravděpodobně počet obyvatel města ani v následujících letech růst nebude.

Obr. 2.5: Změna hrubé míry porodnosti a úmrtnosti v Chabařovicích, v okrese Ústí nad Labem, v Ústeckém kraji a v ČR v letech 2005-2014



Pramen: Databáze demografických údajů za obce ČR, ČSÚ, Praha, 2015, vlastní výpočty

Následující tabulka zachycuje vývoj počtu přistěhovalých, vystěhovalých a migračního salda, tedy rozdílu mezi počtem přistěhovalých a vystěhovalých, v Chabařovicích v letech 2005-2014. Je patrné, že migrace se na změnách v počtu obyvatel podílí mnohem více než přirozený přírůstek.

Tab. 2.2: Vývoj počtu přistěhovalých a vystěhovalých obyvatel v Chabařovicích v letech 2005-2014

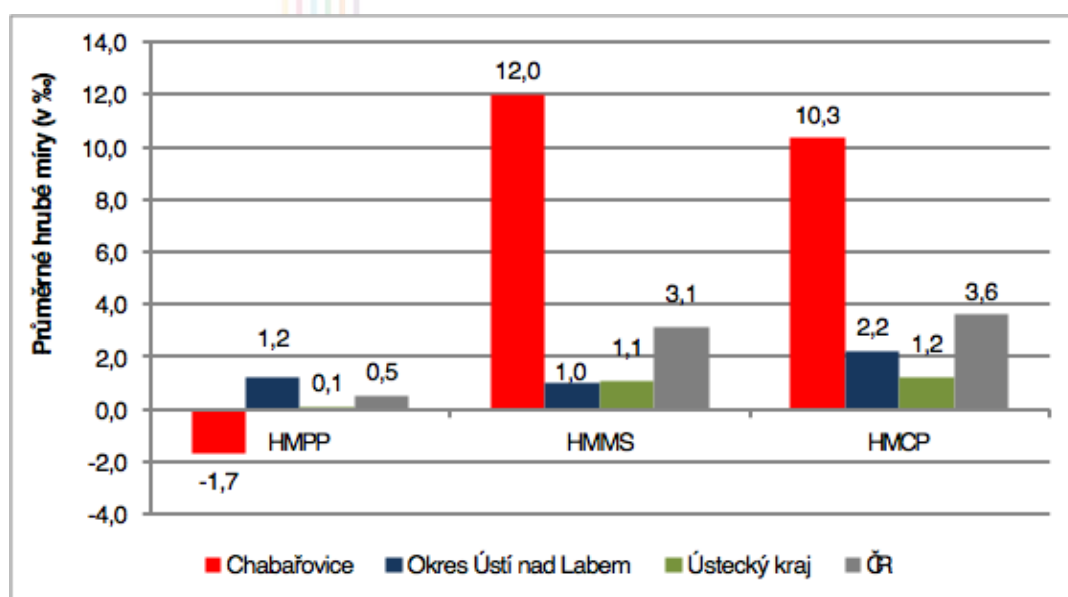
Rok	Přistěhovalí	Vystěhovalí	Migrační saldo	
			absolutně	relativně
2005	98	67	31	13,1
2006	109	40	69	28,5
2007	109	68	41	16,6
2008	104	73	31	12,4
2009	95	52	43	16,9
Průměr 2005 - 2009	103	60	43	17,5
2010	135	86	49	18,9
2011	119	103	16	6,3
2012	115	109	6	2,4
2013	117	110	7	2,8
2014	106	99	7	2,8
Průměr 2010 - 2014	118	101	17	6,7

Pramen: Databáze demografických údajů za obce ČR, ČSÚ, Praha, 2015, vlastní výpočty



Během posledních deseti let se do města přistěhovalo 1 107 osob, tj. průměrně 111 ročně, kdežto vystěhovalo se pouze 807 obyvatel Chabařovic, tedy 81 ročně. Druhé pětileté období bylo migračně aktivnější než předchozích pět let, ale především z hlediska počtu vystěhovalých, takže zatímco v letech 2005-2009 vzrostl počet obyvatel v důsledku pozitivní migrace o 215 osob, tedy průměrně ročně přibylo do města 43 obyvatel, v letech 2010-2014 vzrostl o 85 osob, tj. pouze o 17 obyvatel ročně. Hrubá míra migračního salda činila v prvních pěti letech velmi vysokých 17,5 promile, v posledních pěti pak již jen 6,7 promile. Je tedy zřejmé, že intenzita migrace se v Chabařovicích snižuje, což může být dáno i zhoršenou situací na trhu práce v okrese v důsledku ekonomické krize probíhající v ČR v letech 2009-2013.

Obr. 2.6: Změna hrubé míry přirozeného přírůstku, migračního salda a celkového přírůstku v Chabařovicích, v okrese Ústí nad Labem, v Ústeckém kraji a v ČR v letech 2005-2014



Pramen: Databáze demografických údajů za obce ČR, ČSÚ, Praha, 2015, vlastní výpočty

Porovnání hrubých měr podílejících se na změnách v počtu obyvatel v Chabařovicích, v okrese Ústí nad Labem, v Ústeckém kraji a v ČR zachycuje předchozí obrázek. Hrubá míra přirozeného přírůstku byla v posledních deseti letech v Chabařovicích výrazně záporná na rozdíl od okresu Ústí nad Labem, Ústeckého kraje i ČR. Nesrovnatelně vyšší však byla ve městě intenzita migrace vyjádřená průměrnou roční výší migračního salda, které za posledních deset let dosahovalo 12 promile, zatímco v okrese i v kraji pouze 1 promile a v ČR, kde jde však pouze o zahraniční stěhování, činila hrubá míra 3 promile. Migrační přírůstek v Chabařovicích byl tedy za posledních deset let mnohem výraznější než v jiných územích ČR, což hovoří o určité atraktivitě města pro život. A je to právě migrace, která změny v počtu obyvatel ovlivňuje v posledních deseti letech ve městě především na rozdíl od okresu Ústí nad Labem.

3. Struktura obyvatelstva

Důležité pro ekonomický rozvoj města je nejen to, kolik obyvatel v ní žije, ale také jaká je struktura obyvatelstva např. z hlediska věku, vzdělání a ekonomické aktivity, neboť právě složení populace obce je rozhodující i pro formulování aktivit, které by měly být v obci realizovány.

3.1. Struktura obyvatelstva podle věku

Následující tabulka zachycuje věkovou strukturu obyvatel Chabařovic v roce 2011 a v roce 2001, tedy v letech, kdy proběhlo celostátní sčítání lidu, neboť to jsou jediné zdroje, ze kterých lze věkovou strukturu do úrovně obcí analyzovat a sledovat, k jakým změnám v daném časovém období došlo.



Tab. 2.3: Struktura obyvatelstva v Chabařovicích, v okrese Ústí nad Labem, v Ústeckém kraji a v ČR podle věkových skupin

Území/věková kategorie/ukazatel		1.3.2001		26.3.2011	
		abs.	%	abs.	%
Chabařovice	0 – 14 let	386	17,3	444	17,5
	15 – 64 let	1 597	71,5	1 736	68,5
	65 a více let	251	11,2	354	14,0
	celkem	2 234	100,0	2 534	100,0
	index stáří		65,0		79,7
	index ekonomického zatížení		39,9		46,0
okres Ústí nad Labem	0 – 14 let	19 854	16,9	18 922	15,6
	15 – 64 let	83 443	70,8	84 364	69,8
	65 a více let	14 483	12,3	17 657	14,6
	celkem	117 780	100,0	120 943	100,0
	index stáří		72,9		93,3
	index ekonomického zatížení		41,2		43,4
Ústecký kraj	0 – 14 let	138 864	16,9	127 079	15,3
	15 – 64 let	581 261	70,9	582 885	70,2
	65 a více let	100 094	12,2	120 407	14,5
	celkem	820 219	100,0	830 371	100,0
	index stáří		72,1		94,7
	index ekonomického zatížení		41,1		42,5
Česká republika	0 – 14 let	1 654 862	16,2	1 527 670	14,5
	15 – 64 let	7 161 144	70,0	7 360 249	69,7
	65 a více let	1 414 054	13,8	1 674 295	15,9
	celkem	10 230 060	100,0	10 562 214	100,0
	index stáří		85,4		109,6
	index ekonomického zatížení		42,9		43,5

Pramen: Sčítání lidu, domů a bytů 1. 3. 2001, ČSÚ, Praha, 2002; Sčítání lidu, domů a bytů 26.3.2011 – předběžné výsledky, ČSÚ, Praha, 2012, vlastní výpočty

V roce 2011 žilo v Chabařovicích dle sčítání lidu celkem 2 534 obyvatel, z nichž 444 bylo dětí, což představovalo 17,5 %. Od roku 2001 se počet i podíl dětí ve městě velmi mírně zvýšil, což je pozitivní a neodpovídá to trendům zjištěným v případě okresu Ústí nad Labem, Ústeckého kraje ani celé ČR, kde se počet i podíl osob mladších 15 let snížil. Shodně s vývojem na ostatních územních úrovních klesl v Chabařovicích podíl obyvatel ve věku 15-64 let, i když v absolutním vyjádření se jejich počet ve všech sledovaných územích zvýšil.



Příčinou poklesu podílu produktivního obyvatelstva na celkové populaci je především nárůst významu složky seniorů, tedy osob starších 65 let, kterých v ČR dlouhodobě přibývá. V Chabařovicích byl nárůst jejich počtu navíc výraznější ve srovnání s ostatními celky. Vlivem nárůstu počtu dětí však došlo k méně významnému zvýšení indexu stáří (zhruba na 80), tedy poměr mezi osobami ve věku do 15 let a těmi staršími 65 let, než v případě vyšších územních celků. Tam došlo k výraznému nárůstu indexu stáří, což odpovídá současným trendům stárnutí populace, avšak ani v okrese, ani v kraji index stáří nepřekročil hranici 100,0, neboli počet dětí zde stále převyšuje počet seniorů. Z hlediska věkové struktury populace byla zde situace tedy mnohem příznivější než v jiných částech republiky (hodnota 100 indexu stáří však byla v okrese i kraji překročena dle údajů ČSÚ v demografických ročenkách již v roce 2012).

V případě ukazatele „index ekonomického zatížení“, který vyjadřuje poměr předproduktivní a poproduktivní složky obyvatel na obyvatelstvu ve věku 15-64 let, lze sledovat nárůst hodnoty u všech sledovaných území, avšak nejvýrazněji vzrostl právě v Chabařovicích. Počet dětí a seniorů se tedy zvýšil intenzivněji než počet obyvatel v produktivním věku a zároveň významněji než v jiných částech okresu, kraje i ČR.

3.2. Struktura obyvatelstva podle vzdělání

Sčítání lidu opět jako jediný zdroj umožňuje analyzovat populaci obce z hlediska vzdělání. Následující tabulka zachycuje vzdělanostní strukturu podle hlavních čtyř kategorií v roce 2011 a je z ní zřejmé, že vzdělanostní struktura v Chabařovicích je horší než v jiných částech republiky, a to především v případě osob s nejvýše základním vzděláním. Těch bylo z celkového počtu 2 090 obyvatel starších 15 let zjištěno 507, což představuje téměř čtvrtinu (v roce 2001 se jednalo o 31,0 %), tedy výrazně více než v okrese i v ČR a zhruba stejně jako v Ústeckém kraji. Od roku 2001 ubyl počet osob s nejvýše základním vzděláním ve všech sledovaných územích zhruba stejným tempem (v ČR bylo tehdy 23,7 % obyvatel s nejvýše základním vzděláním, v kraji 28,7 % a v okrese 25,3 %), v Chabařovicích však intenzivněji.

Více je mezi obyvateli Chabařovic osob s výučním listem; ty tvoří největší skupinu a představují téměř dvě pětiny všech obyvatel města (v roce 2001 to bylo ještě o něco více – 43,5 %). Jejich podíl je o dost vyšší než v ostatních územích a bylo tomu tak i v roce 2001, neboť osoby se středním vzděláním bez maturity tvořily v okrese pouze 37,5 %, v kraji 40,1 % a v ČR 38,6 %. Ve všech sledovaných územích však tato kategorie dle vzdělání kumuluje stále největší podíl obyvatel, a to i přes určitý pokles.

Tab. 2.4: Struktura obyvatel Chabařovic, okresu Ústí nad Labem, Ústeckého kraje a ČR k 26.3.2011 podle vzdělání

Vzdělanostní kategorie	město		okres Ústí nad Labem (%)	Ústecký kraj (%)	ČR (%)
	abs.	%			
základní	507	24,3	21,8	24,1	19,1
střední bez maturity	846	40,5	34,2	37,2	34,9
střední s maturitou	602	28,8	33,1	30,3	32,9
vysokoškolské	135	6,5	10,9	8,4	13,2
celkem	2 090	100,0	100,0	100,0	100,0

Pramen: Sčítání lidu, domů a bytů 2011, ČSÚ, Praha, 2012 – předběžné výsledky, vlastní výpočty

Naopak menší procento občanů Chabařovic ve srovnání s ostatními územími dosáhlo středoškolského vzdělání s maturitou (28,8 %, v roce 2001 to bylo pouze 20,8 %, což bylo mnohem méně než v okrese Ústí nad Labem – 28,8 %, v Ústeckém kraji – 25,7 % - i v ČR – 28,7 %). Výrazně nižší byl dle sčítání lidu také podíl vysokoškoláků, kteří tvořili pouze 6,5 % všech obyvatel (v roce 2001 to bylo jen 2,5 %, tedy opět podstatně méně než v kraji – 5,5 %, v okrese – 7,6 % - i na republikové úrovni – 8,8 %). Lze shrnout, že vzdělanostní struktura obyvatel města není dobrá, ale povolna se zlepšuje.



3.3. Struktura obyvatelstva podle náboženského vyznání

Zajímavou charakteristikou obyvatelstva je i jeho struktura dle náboženského vyznání. Z níže uvedených tabulek vyplývá, že religiozita v Ústeckém kraji, okrese Ústí nad Labem i v Chabařovicích je velmi nízká ve srovnání s průměrem ČR. Věřících žije ve městě zhruba desetina (v roce 2001 bylo věřících 20,3 %, tedy více než v okrese i kraji – přes 15 %, ale rovněž mnohem méně než v ČR – 32,1 %).

Z věřících se nejvíce obyvatel hlásí k římskokatolické církvi (35,8 % věřících, v roce 2001 to bylo 83,3 %, v okrese i kraji více než ¾ věřících a v ČR 83,4 %). V ČR je podíl věřících zhruba dvojnásobný a rovněž členů římskokatolické církve je dvakrát více (asi polovina všech věřících). Naopak v okrese i kraji tvoří věřící zhruba desetinu a příznivců římskokatolické církve je zde pouze 25-30 %.

Zatímco v Chabařovicích je počet obyvatel bez vyznání více než dvoupětinový a odpovídá průměru okresu i kraje, v ČR tvoří nevěřící zhruba třetinu. V roce 2001 byla situace výrazně odlišná, neboť bez vyznání tehdy byly ¾ obyvatel Chabařovic, okresu i kraje a v případě celé ČR šlo o necelých 60 %. Vysoké procento respondentů neudalo při sčítání 2011 svůj vztah k náboženství a církvím; zde nebyly mezi sledovanými územími patrné výrazné rozdíly.



Tab. 2.5: Struktura obyvatel Chabařovic, okresu Ústí nad Labem, Ústeckého kraje a ČR k 26.3.2011 podle náboženského vyznání

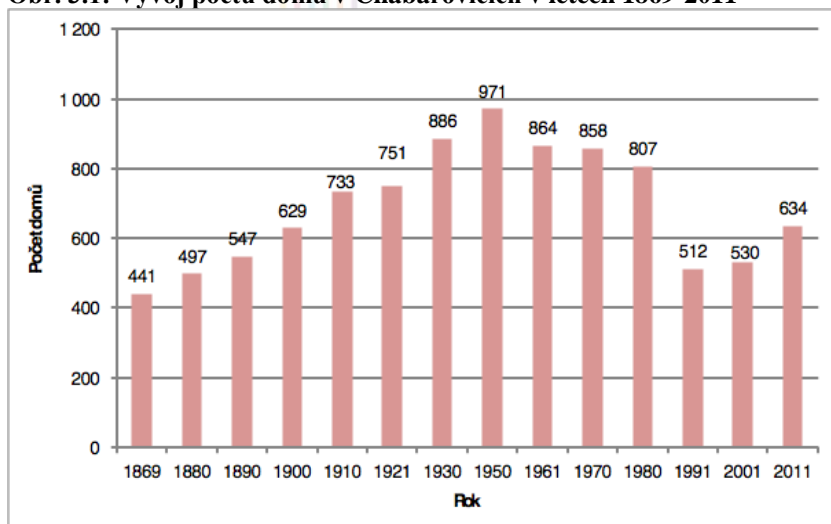
Náboženské vyznání	město		okres Ústí nad Labem (%)	Ústecký kraj (%)	ČR (%)
	abs.	%			
Věřící nehlásící se k církvi	121	4,8	4,9	4,8	6,7
Věřící hlásící se k církvi	139	5,5	5,1	5,2	13,9
<i>Církev římskokatolická</i>	93	3,7	2,7	2,8	10,3
<i>Československá církev evangelická</i>	0	0,0	0,2	0,2	0,4
<i>Církev československá husitská</i>	1	0,0	0,2	0,2	0,5
Bez náboženské víry	1 102	43,5	43,7	43,8	34,2
Neuvedeno	1 172	46,3	46,3	46,1	45,2
Celkem	2 534	100,0	100,0	100,0	100,0

Pramen: Sčítání lidu, domů a bytů 2011, ČSÚ, Praha, 2012 – předběžné výsledky, vlastní výpočty

4. Bydlení

Moderní sčítání lidu, domů a bytů umožňuje zpětně až do úrovně obcí a měst analyzovat vývoj počtu domů. Počet domů v Chabařovicích rostl rychle především v letech 1869-1950, kdy dosáhl svého maxima (téměř tisíc domů). Od roku 1961 byly sledovány pouze trvale obydlené domy, takže došlo statisticky ke snížení počtu vykazovaných domů a jejich počet se v podstatě až do roku 1980 neměnil (neklesl pod hranici 800). Do roku 1991 však klesl velmi výrazně, a to na 512 domů, i když do počtu domů byly již započteny i ty trvale neobydlené. Příčinou mohl být, jak již bylo zmiňováno, záměr zrušit Chabařovice v souvislosti s těžbou uhlí. Až v posledním desetiletí začala intenzita bytové výstavby velmi rychle růst a počet domů ve městě překročil hranici 600 domů.

Obr. 3.1: Vývoj počtu domů v Chabařovicích v letech 1869-2011

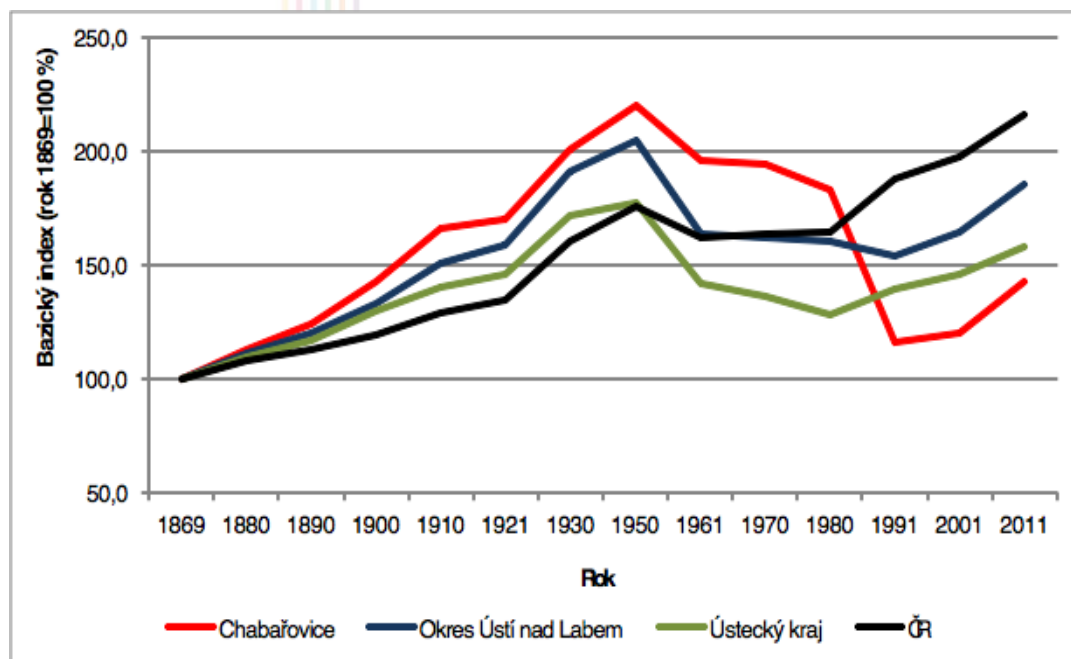


Pramen: Historický lexikon obcí České republiky 1869 – 2005, ČSÚ, 2007; Sčítání lidu, domů a bytů, Praha, 2012

Následující graf zachycuje vývoj počtu domů ve srovnání s vývojem v okrese, kraji a ČR. Je patrné, že růst počtu domů do roku 1950 byl ve městě intenzivnější než v průměru v celé ČR a také o něco vyšší než v okrese, neboť se počet domů v Chabařovicích více než zdvojnásobil. Naopak pokles počtu domů v padesátých letech nebyl tak výrazný jako v okrese či v kraji. Avšak zatímco od počátku osmdesátých let začal v ČR počet domů intenzivně růst, v Ústeckém kraji a jeho okresech tomu tak nebylo a v Chabařovicích došlo k velmi intenzivnímu úbytku počtu domů, který se zastavil až v devadesátých letech. Od počátku sledovaného období vzrostl počet domů v kraji pouze o 50 %, v okrese pak zhruba o 80 %, kdežto v ČR se více než zdvojnásobil. V Chabařovicích byl nárůst počtu domů v posledních deseti letech intenzivnější než jinde, ale přesto byl počet domů v roce 2011 pouze o necelých 50 % vyšší než v roce 1869, což bylo nejméně ve srovnání s ostatními územními celky.



Obr. 3.2: Vývoj počtu domů v Chabařovicích v letech 1869-2011 (bazický index, rok 1869 = 100 %)



Pramen: Historický lexikon obcí České republiky 1869 – 2005, ČSÚ, 2007; Sčítání lidu, domů a bytů, Praha, 2012

Intenzitu bytové výstavby v posledních deseti letech zachycuje následující tabulka. Celkový počet bytů postavených v letech 2005-2014 činil 108, takže průměrný počet bytů postavených v Chabařovicích za rok činil téměř 11 bytů. V přepočtu na 1000 obyvatel středního stavu to představovalo 4,3 byty. To bylo výrazně více než v případě okresu Ústí nad Labem a Ústeckého kraje, ale také více než v průměru v ČR.

Lze tedy říci, že území města je pro bydlení v rámci kraje i okresu atraktivní a je vyhledáváno, i když ekonomická krize měla dopad i na bytovou výstavbu v Chabařovicích, kde se v letech 2011-2014 postavilo pouze 19 bytů. V Ústeckém kraji došlo k propadu především v posledních dvou letech, a to k velmi výraznému (v roce 2014 se v kraji postavila zhruba polovina bytů, co v roce 2012). Obdobný vývoj nastal i v ČR, kde byl však pokles zřejmý již v roce 2011.

Tab. 3.1: Vývoj počtu dokončených bytů v Chabařovicích, v okrese Ústí nad Labem, v Ústeckém kraji a v ČR v letech 2005-2014

	2005	2006	2007	2008	2009	2010	2011	2012	2013	2014	Intenzita
Chabařovicích	30	7	20	17	5	10	3	9	2	5	4,3
Okres ÚL	115	317	201	161	187	141	143	121	126	117	1,4
Ústecký kraj	1 042	1 119	1 153	993	1 087	1 097	1 239	1 271	935	743	1,3
ČR	32 863	30 190	41 649	38 380	38 473	36 442	28 630	29 467	25 238	23 954	3,1

Pramen: Veřejná databáze – Dokončené byty v obcích (správních obvodech), ČSÚ, Praha, 2015

4. Hospodářství a trh práce

Hospodářská situace v území se odvíjí od využití půdy (zemědělství, lesnictví, rybníctví) a od koncentrace ekonomických subjektů (průmysl, služby) a ekonomicky aktivních obyvatel ve městě, kteří přispívají do rozpočtu města z daní a podílejí se na jejím rozvoji. Využití půdy v Chabařovicích zachycuje následující tabulka. Největší plochu města zaujímají z celkové plochy téměř 17 km² tzv. ostatní plochy (zahrnují i těžební oblasti), a to 45,5 %, což je výrazně více ve srovnání s okresem i krajem, kde jsou však hodnoty v porovnání s průměrem ČR také velmi vysoké.



Ostatní plochy na území Chabařovic představují především území po bývalé těžbě uhlí. Více než čtvrtinu z celkové plochy území zabírá orná půda, což je sice dvakrát více než na území celého okresu Ústí nad Labem, ale přesto méně než na úrovni kraje a ČR. Přes desetinu území pokrývají vodní plochy, především bývalý lom a v současnosti jezero Milada, které slouží k rekreaci. Velmi malou plochu ve srovnání s ostatními územími zabírají trvalé travní porosty (8 %) a na území Chabařovic se téměř nenachází lesní půda.

Tab. 4.1: Struktura půdního fondu v Chabařovicích, v okrese Ústí nad Labem, v Ústeckém kraji a v ČR v roce 2014

Území	Orná půda	Sady a zahrady	TTP	Lesní plochy	Vodní plochy	Zast. plochy	Ostatní plochy	Celková výměra (ha)
Chabařovice (abs.)	461,6	50,6	21,2	136,0	49,6	192,3	32,6	1 689,9
Chabařovice (%)	27,3	3,0	8,0	2,9	11,4	1,9	45,5	100,0
Okres ÚL (%)	12,4	2,9	29,5	32,0	2,5	2,2	18,5	40 475
Ústecký kraj (%)	34,0	4,0	13,6	30,4	1,9	1,8	14,3	533 457
ČR (%)	37,8	3,0	12,6	33,8	2,1	1,7	9,0	7 886 619

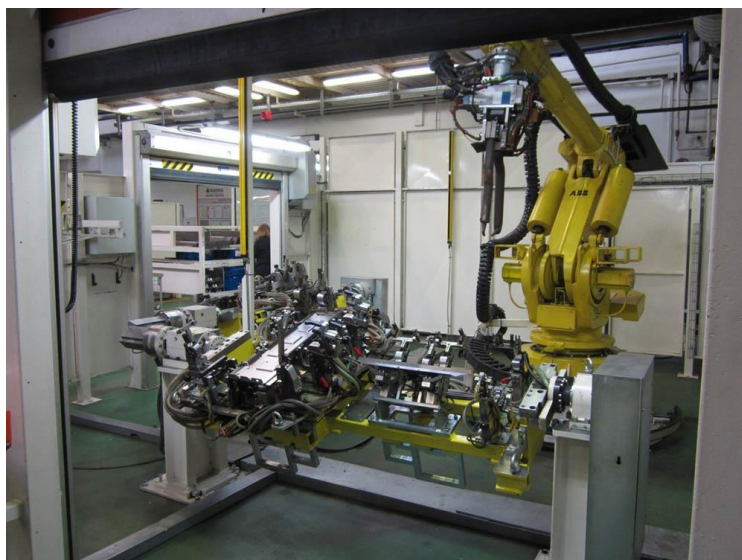
Pramen: Souhrnné přehledy o půdním fondu z údajů katastru nemovitostí ČR, ČZÚK, Praha, 2015, vlastní výpočty

Zemědělská půda, tedy v úhrnu orná půda, sady a zahrady a také TTP tvoří v Chabařovicích celkem 38,3 % plochy, což je méně než v okrese Ústí nad Labem (44,8 %), v kraji (51,6 %) i v ČR (53,4 %). Bilance půdy tedy nasvědčuje, že území města není příliš vhodné pro rekreaci ani pro zemědělskou výrobu, nicméně rekultivací ploch po dřívější těžbě uhlí, která v posledních letech intenzivně probíhá, se kvalita území zvyšuje, a to právě směrem k jejímu lepšímu využití pro cestovní ruch.

Na území Chabařovic má sídlo téměř 600 podniků, z toho pouze jeden má více než 100 zaměstnanců, jeden 50-99 pracovníků (ZDEMAR TRANSPORT a.s. – odvětví dopravy) a čtyři 25-49 zaměstnanců. Většina jsou však menší firmy - fyzické osoby a 62 je společností s ručením omezeným.



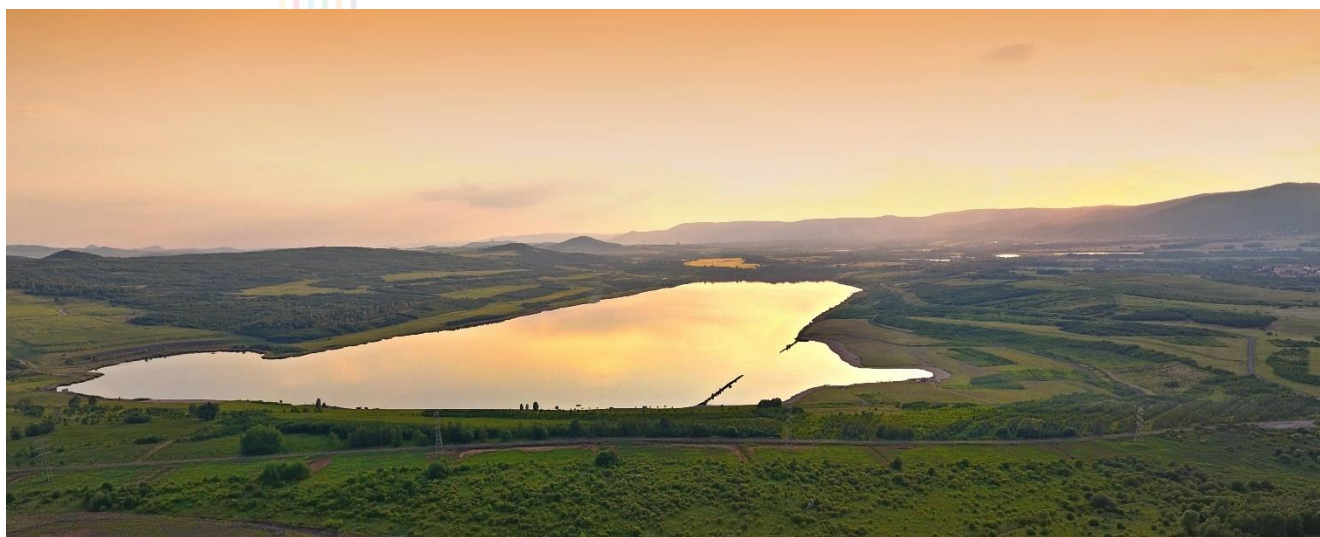
Z hlediska ekonomické činnosti se jich 50 a více zabývá obchodem, stavebnictvím, zpracovatelským průmyslem a také profesními, vědeckými a technickými činnostmi. Na sto ekonomicky aktivních obyvatele tak připadá 52,8 podniků, což je podstatně více než na úrovni okresu (22,5), kraje (21,1) i ČR (28,0).



Z největších podniků existujících v současnosti lze uvést bývalé Chabařovické strojírny a.s., které zanikly na konci roku 2013 fúzí se společností Magna Automotive (CZ) s.r.o. Ta v Chabařovicích v roce 2014 zaměstnávala zhruba 150 zaměstnanců při výrobě komponentů pro automobilový průmysl.

S výskytem ekonomických subjektů ve městě a okolí souvisí také struktura obyvatelstva dle sektorů a odvětví ekonomiky, ve kterém pracuje, a která se během vývoje mění. Jiná byla na začátku devadesátých let, kdy z celkového počtu 1,1 tis. ekonomicky aktivních pracovalo nejvíce osob v průmyslu (509 osob), z toho nejvíce v těžebním (172, tj. 16,0 %). Na Dole 5. května fungujícího v rámci Severočeského hnědouhelného revíru pracovalo na konci osmdesátých let minulého století 1,6 tis. osob. Ze zpracovatelského průmyslu bylo nejvýznamnějším odvětvím s více než 9 % všech zaměstnaných strojírenství (největším podnikem byla Sigma s 250 zaměstnanci v závodě v Chabařovicích) a více než 5 % osob pracovalo také v chemickém průmyslu. Z odvětví služeb pracovalo nejvíce obyvatel Chabařovic v obchodě (více než desetina), kdežto ostatní odvětví terciéru byla poddimenzována.

Do roku 2001, kdy byla ekonomická transformace v ČR téměř ukončena, žilo ve městě 957 zaměstnaných, z toho pouze 299 pracovalo v průmyslu, tedy zhruba 60 % ve srovnání se stavem v roce 1991. Těžba zde již žádná nebyla, ale tři odvětví zpracovatelského průmyslu zaměstnávala více než 5 % obyvatel města, a to strojírenství, hutnický a kovo zpracující průmysl a také potravinářství. V ČR koncentroval více než 5 % zaměstnaných pouze strojírenský průmysl.





Tab. 4.2 Struktura zaměstnaných v Chabařovicích, v okrese Ústí nad Labem, Ústeckém kraji a v ČR dle odvětví ekonomické činnosti k 1.3.2001

Odvětví	Chabařovice		Okres	Kraj	ČR
	abs.	%	%	%	%
I. sektor	12	1,2	1,0	3,3	4,7
- z toho zemědělství	10	1,0	0,7	2,6	3,8
II. sektor	396	41,4	33,4	41,2	40,4
Průmysl	299	31,2	24,1	32,4	31,3
Těžba nerostných surovin	11	1,1	0,4	3,8	1,2
Zpracovatelský průmysl	259	27,1	20,3	25,0	27,9
- potravinářský	55	5,8	4,8	3,6	3,6
- TOK*	10	1,0	0,9	3,3	3,5
- dřevozpracující	13	1,3	0,7	1,1	2,0
- papírenský a polygrafický	5	0,6	1,3	1,4	1,3
- chemický	32	3,3	4,8	3,1	1,8
- sklářský a stavebních hmot	4	0,4	0,3	2,7	1,4
- hutnický a kovozpracující	55	5,8	3,2	3,5	4,1
- elektrotechnický	2	0,2	0,6	0,8	1,8
- strojírenský	60	6,3	2,2	3,2	5,9
- ostatní zpracovatelský	23	2,4	1,4	2,2	2,4
Výroba a rozvod energií a vody	29	3,0	3,3	3,5	2,2
Stavebnictví	97	10,2	9,4	8,9	9,1
III. sektor	549	57,4	65,6	55,5	54,9
Obchod	134	14,0	11,6	10,7	11,3
Ubytování a stravování	23	2,4	3,1	3,4	3,8
Doprava a skladování	85	8,8	12,0	8,7	7,3
Finančnictví	13	1,3	2,9	1,9	2,3
Služby pro podniky	44	4,6	5,8	4,7	5,7
Veřejná správa a obrana	78	8,2	8,9	7,7	6,9
Vzdělávání	55	5,8	6,3	6,0	6,0
Zdravotní a sociální péče	49	5,1	8,4	6,6	6,2
Ostatní služby	68	7,1	6,7	5,6	5,4
Celkem	957	100,0	100,0	100,0	100,0

Pramen: Sčítání lidu, domů a bytů 2001, ČSÚ, Praha, 2002, vlastní výpočty: Katedra regionálního rozvoje a veřejné správy, UJEP v Ústí nad Labem, 2015

* TOK – textilní, oděvní a kožedělný průmysl

Sektor služeb koncentroval 57,4 % zaměstnaných s trvalým bydlištěm v Chabařovicích, což bylo zhruba stejně jako v průměru v celé ČR i v Ústeckém kraji, ale méně než v okrese. Velmi významné procento obyvatel města pracovalo v odvětví obchodu (14,0 %), kdežto ostatní odvětví ze sektoru služeb byla zastoupena většinou méně významně než v ČR (s výjimkou dopravy a skladování, veřejné správy a ostatních služeb). Přímou v Chabařovicích však tehdy pracovalo pouze 333 trvale bydlících obyvatel, kdežto do jiných obcí jich vyjíždělo za prací 624, tedy 65,2 %. Do Ústí nad Labem vyjíždělo 421



zaměstnaných osob, dalších 73 do Trmic a další dojížděli do Chlumce. Do roku 2011 již nenastaly ve struktuře zaměstnanosti významné změny. Počet osob zaměstnaných s trvalým bydlištěm v Chabařovicích činil 1 114. Počet zaměstnaných tedy vzrostl, a to o 16,4 % (celkový počet obyvatel vzrostl o 13,4 %). Počet zaměstnaných v primárním sektoru se ještě mírně snížil stejně jako na všech ostatních územních úrovních. Počet zaměstnaných v sekundéru se téměř nezměnil, ale podstatně klesl jeho podíl na celkové zaměstnanosti obdobně jako v ostatních sledovaných územích.

Tab. 4.3: Struktura zaměstnaných v Chabařovicích, v okrese Ústí nad Labem, Ústeckém kraji a v ČR dle odvětví ekonomické činnosti k 26.3.2011

Odvětví	Chabařovice		Okres	Kraj	ČR
	abs.	%	%	%	%
I. sektor	10	0,9	0,7	2,1	3,0
- z toho zemědělství	6	0,6	0,6	1,7	2,4
II. sektor	410	36,8	30,8	38,8	36,2
Průmysl	296	26,6	22,5	30,9	28,5
Těžba nerostných surovin	7	0,7	0,3	2,6	0,8
Zpracovatelský průmysl	254	22,8	19,2	25,4	25,6
- potravinářský	35	3,1	2,3	2,3	2,6
- TOK*	12	1,1	0,5	1,4	1,3
- dřevozpracující	2	0,2	0,3	0,5	0,8
- papírenský a polygrafický	7	0,7	1,0	1,0	0,8
- chemický	26	2,3	3,7	3,2	2,5
- sklářský a stavebních hmot	7	0,7	0,5	2,0	1,1
- hutnický a kovozpracující	39	3,5	3,1	4,1	4,7
- elektrotechnický	28	2,5	2,4	3,3	3,4
- strojírenský	83	7,4	4,7	6,3	6,9
- ostatní zpracovatelský	14	1,2	1,0	1,3	1,6
Výroba a rozvod energií a vody	35	3,1	3,0	2,9	2,0
Stavebnictví	113	10,2	8,3	7,9	7,7
III. sektor	695	62,3	68,5	59,1	60,8
Obchod	146	13,1	11,7	10,6	11,5
Ubytování a stravování	22	2,0	2,9	3,1	3,6
Doprava a skladování	92	8,3	8,8	7,6	6,3
Finančnictví	24	2,1	2,7	2,2	2,8
Služby pro podniky	116	10,4	12,2	9,8	12,0
Veřejná správa a obrana	93	8,4	9,3	7,7	6,6
Vzdělávání	87	7,8	7,6	6,8	6,8
Zdravotní a sociální péče	72	6,5	9,4	7,8	7,4
Ostatní služby	42	3,8	3,8	3,4	3,8
Celkem	1 114	100,0	100,0	100,0	100,0

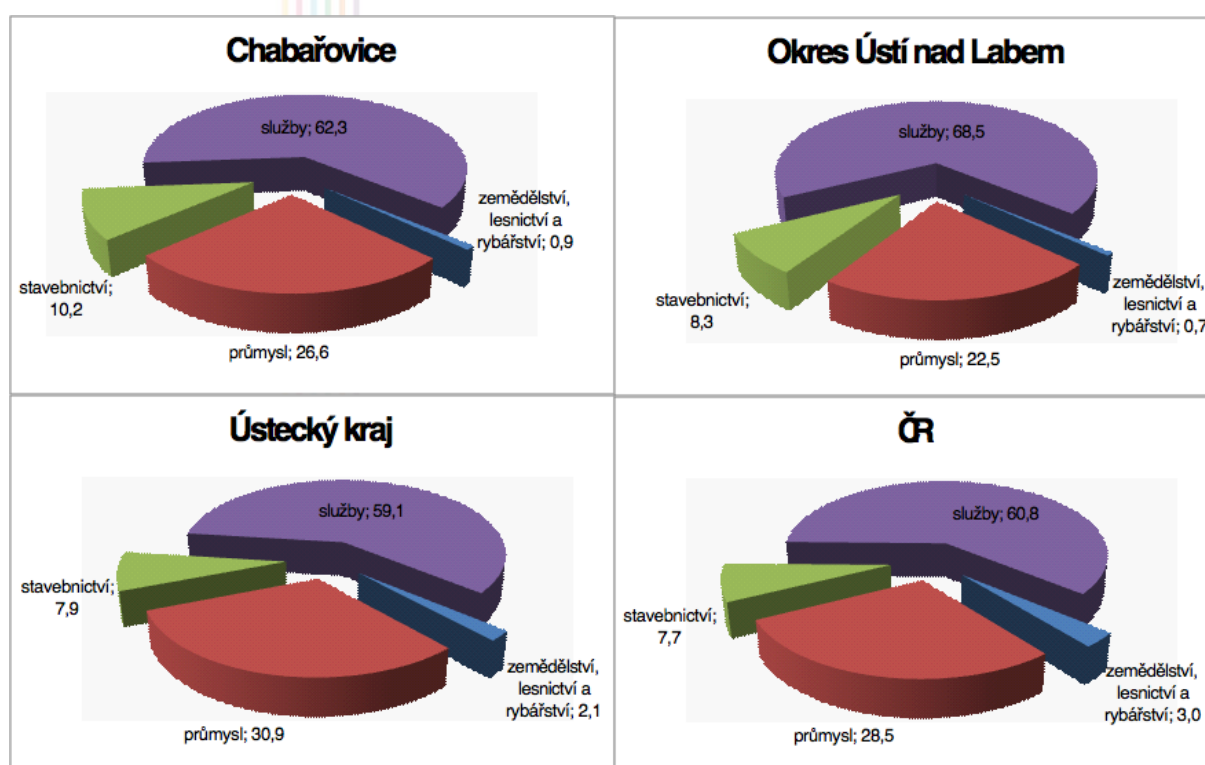
Pramen: Sčítání lidu, domů a bytů 2011 (předběžné výsledky), ČSÚ, Praha, 2012, vlastní zpracování: Katedra regionálního rozvoje a veřejné správy, UJEP v Ústí nad Labem, 2015, * TOK – textilní, oděvní a kožedělný průmysl



Podobná změna nastala i v průmyslu, ale oproti roku 2001 se zvýšil význam strojírenského průmyslu, do něhož spadá i výroba dopravních prostředků a většiny komponentů pro automobilový průmysl. Ve strojírenství v roce 2011 pracovalo 7,4 % zaměstnaných s trvalým bydlištěm v Chabařovicích, což bylo více ve srovnání s průměrem ČR. Žádná další průmyslová odvětví však nezaměstnávala více než 5 % osob.

Terciární sektor mírně posílil – v roce 2011 v něm pracovalo 62,3 % osob, což bylo opět více než v kraji i v ČR, ale méně než v okrese. Přes deset procent zaměstnaných pracovalo v heterogenním odvětví služby pro podniky a opět v obchodě. V následujícím obrázku je zachycena struktura zaměstnaných ve sledovaných územích dle hlavních odvětví ekonomiky, tedy v zemědělství, lesnictví a rybářství, v průmyslu, stavebnictví a ve službách.

Obr. 4.1: Struktura zaměstnaných v Chabařovicích, v okrese Ústí nad Labem, Ústeckém kraji a v ČR dle hlavních odvětví ekonomické činnosti k 26.3.2011



Pramen: Sčítání lidu, domů a bytů 2011 (předběžné výsledky), ČSÚ, Praha, 2012, vlastní zpracování: Katedra regionálního rozvoje a veřejné správy, UJEP v Ústí nad Labem, 2015

Vzhledem k blízkosti Ústí nad Labem existuje v Chabařovicích významná dojízdka do zaměstnání mimo město, která je logicky nejvyšší právě do Ústí nad Labem. V roce 2011 však udalo pouze 373 osob, tj. 33,5 % všech zaměstnaných osob, že za práci vyjíždí mimo její hranice. Hlavní směr dojízdky představovalo opět Ústí nad Labem (89,5 % všech vyjíždějících), druhý nejsilnější proud byl však do Teplic a až třetí do Trmic. Na druhé straně do Chabařovic v roce 2011 za práci dojíždělo 334 osob (v roce 2001 to bylo 668 osob), tedy zhruba stejně jako vyjíždělo, z toho nejvíce z Ústí nad Labem (150, v roce 2001 šlo o 341 dojíždějících). Druhý nejsilnější dojízdkový proud byl do Chabařovic z Chlumce, ale šlo pouze o 35 osob, což bylo výrazně méně než v roce 2001 (119 osob).

Kromě zaměstnanosti je třeba sledovat ve vybraných územích také stav a vývoj nezaměstnanosti. Data ze sčítání lidu umožňují vyjádřit míru nezaměstnanosti až do úrovně obcí, která však platí pouze ke dni sčítání. V roce 2001 činila míra nezaměstnanosti ke dni sčítání v Chabařovicích 16 % a byla tak vyšší než v okrese (13,6 %) a Ústeckém kraji (15,5 %) a podstatně vyšší než v ČR (9,3 %). Při sčítání v roce 2011 již nebyly výsledky tak odlišné – v Chabařovicích bylo nezaměstnaných 13,8 %, což bylo stále mnohem více než v ČR (9,8 %), ale zhruba stejně jako v okrese (13,1 %) i kraji (13,4 %).



Následující údaje však pochází z průběžné evidence uchazečů o zaměstnání registrovaných na Úřadě práce ČR v letech 2008, který lze považovat za poslední rok ekonomické konjunktury před nástupem ekonomické krize, až 2015 (vždy k 31.12.)¹. Následující tabulka zachycuje přehled hlavních charakteristik trhu práce v Chabařovicích. Je z ní patrné, že během ekonomické krize se počet nezaměstnaných i podíl nezaměstnaných osob (PNO) výrazně zvýšil a svého maxima dosáhl pravděpodobně na konci roku 2013, neboť v březnu 2014, což je první údaj, který lze za obce od počátku roku 2012 zjistit, bylo na úřadech práce evidováno 225 uchazečů a PNO činil přes 13 %. Volných pracovních míst bylo tehdy evidováno pouze 6 a to byl začátek jarní sezóny, kdy počet míst v evidenci přibývá, zatímco nezaměstnaných ubývá.

Tab. 5.3: Vývoj hlavních charakteristik nezaměstnanosti v Chabařovicích v letech 2008-2015 (vždy k 31.12.*)

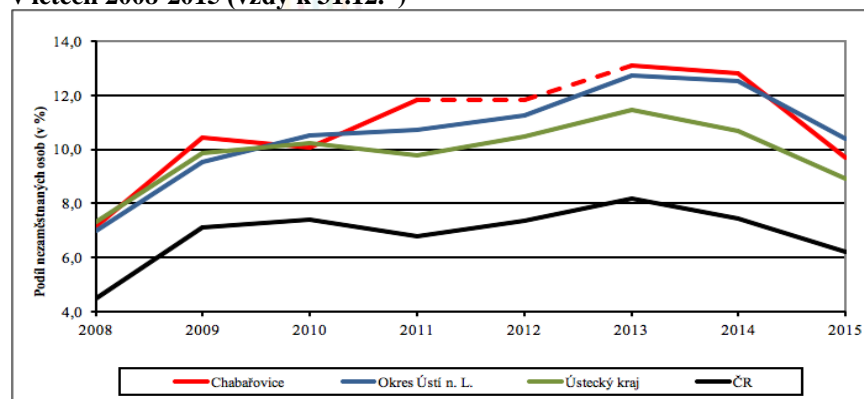
Rok	Obyvatelstvo ve věku 15-64 let	Počet dosažitelných uchazečů o zaměstnání	Podíl nezaměstnaných osob	Počet volných pracovních míst	Počet uchazečů o 1 volné pracovní místo
2008	1 757	126	7,2	17	7,4
2009	1 786	186	10,4	2	93,0
2010	1 808	182	10,1	11	16,5
2011	1 711	202	11,8	13	15,5
2013	1 714	225	13,1	6	37,5
2014	1 685	216	12,8	1	216,0
2015	1 685	164	9,7	40	4,1

Pramen: Statistiky nezaměstnanosti z územního hlediska, Portál MPSV ČR, 2015

* k roku 2013 se za Trmice vztahuje údaj k 31.3.2014

Rok 2014, který již na většině území ČR znamenal ekonomické oživení a snížení nezaměstnanosti, nebyl v Chabařovicích nijak příznivý, neboť počet uchazečů i PNO klesly pouze mírně a v celém městě bylo na konci roku evidováno pouze jedno volné pracovní místo. Pozitivní vývoj nastal až v roce 2015, na jehož konci bylo v evidenci úřadu práce 164 uchazečů s trvalým bydlištěm ve městě (nejméně od roku 2008) a podíl nezaměstnaných osob tak činil 9,7 %, což bylo stále výrazně více než na úrovni okresu, kraje i celé ČR. Z níže uvedeného grafu tedy plyne, že ekonomická krize měla v Chabařovicích velmi negativní dopady na nezaměstnanost, ale na konci roku 2015 již byla situace o něco lepší než v okrese.

Obr. 4.2: Vývoj podílu nezaměstnaných osob v Chabařovicích, v okrese Ústí nad Labem, v Ústeckém kraji a v ČR v letech 2008-2015 (vždy k 31.12.*)



Pramen: Statistiky nezaměstnanosti z územního hlediska, Portál MPSV ČR, 2016

* k roku 2013 se za Trmice vztahuje údaj k 31.3.2014

¹ Vlivem změn v monitorovacím systému registrujícím nezaměstnané v letech 2012-2014 nejsou zveřejněny do úrovně obcí údaje za žádný měsíc v období 1.1.2012-28.2.2014.



5. Dopravní a technická infrastruktura

Město Chabařovice leží na silnici II. třídy č. 253, která je spojuje s centrem Ústí nad Labem a na opačnou stranu s Krupkou a Dubím. Dále jsou Chabařovice spojeny s Modlany silnicí III. třídy č. 25350 a na sever s Chlumcem komunikací č. 25357. Největší intenzita dopravy byla při sčítání dopravy v roce 2010 naměřena právě na silnici č. 253, a to přes 6,2 tis. vozidel za den, z toho 5,7 tis. osobních a 532 nákladních. Ve srovnání s rokem 2005 došlo k výraznému snížení intenzity dopravy (tehdy naměřeno přes 9 tis. vozidel), především v případě nákladních aut (3,4 tis.), a to díky dostavbě dalšího úseku dálnice D8. Po silnici III. třídy č. 25350 v roce 2010 projíždělo 1,3 tis. aut, z toho 1,1 tis. osobních. Také zde došlo ke snížení intenzity, ale pouze k mírnému (zhruba o 300 aut denně). Silnice směrem na Chlumeck nespádala do systému měření. Severní částí katastru města vede železniční trať č. 130 (Ústí nad Labem – Teplice – Chomutov), ale zdejší železniční stanice Chabařovice byla zrušena a slouží jako odstavné nádraží pro společnost ČD Cargo. Nejbližší železniční stanice je v Bohosudově a na opačnou stranu v Trmicích.

Do Chabařovic lze cestovat z veřejné dopravy tedy pouze autobusovou dopravou, kterou zde provozuje společnost BusLine a.s. (trasy Ústí nad Labem – Krupka, Ústí nad Labem – Teplice, Děčín - Chlumeck). Jezdí zde téměř 100 spojů ve všední den, přes 60 o víkend. V Chabařovicích je lokalizováno 7 zastávek autobusu. V Roudníkách není dopravní spojení tak intenzivní – ve všední den ve městě stává 24 spojů (provozovatel BusLine a.s. na trasách Ústí nad Labem – Modlany, Teplice – Chuderov), v sobotu a v neděli 14. V Roudníkách jsou tři autobusové zastávky.

Město je zásobováno pitnou vodou ze skupinového vodovodu Chabařovice, který čerpá vodu z vodojemu Chabařovice a Přestanov, ale část města je zásobována z vodojemu Maršov (okres Teplice) a Chlumeck. Napojeni jsou všichni obyvatelé. Obec Roudníky je zásobována vodou ze skupinového vodovodu Roudníky z vodojemu Modlany – Roudníky, do kterého se dodává voda z vodárenské soustavy severní Čechy – Fláje. Na vodovod je napojeno 46 % obyvatel, ostatní obyvatelé jsou zásobováni individuálně ze studní. Vodovod je v majetku Severočeské vodárenské společnosti a.s. a provozovatelem jsou Severočeské vodovody a kanalizace, a.s. V Chabařovicích se nachází dva rybníky, koupaliště a požární nádrž. Ve městě Chabařovice i v části Roudníky je vybudovaná jednotná kanalizace. Převážná část kanalizace byla vybudována v letech 1925-1935. Na území je deset kanalizačních výpustí a tři sběrače. Kanalizace je napojena na ČOV v Ústí nad Labem. Provozovatelem kanalizace jsou Severočeské vodovody a kanalizace, a.s. Území města je plynofikované a na plyn je napojeno více než 71,7 % všech bytů (672 z 937 bytů), což je více než v okrese Ústí nad Labem (67,3 %), v Ústeckém kraji (67,9 %) i v ČR (66,1 %). K vytápění je plyn používán u 609 bytů; jde rovněž o velmi vysoký podíl (65 % bytů, v okrese 18,2 %, v kraji 27,8 % a v ČR 37,7 % obydlených bytů). V Chabařovicích i Roudníkách je občanům k dispozici kontejnerový dvůr.

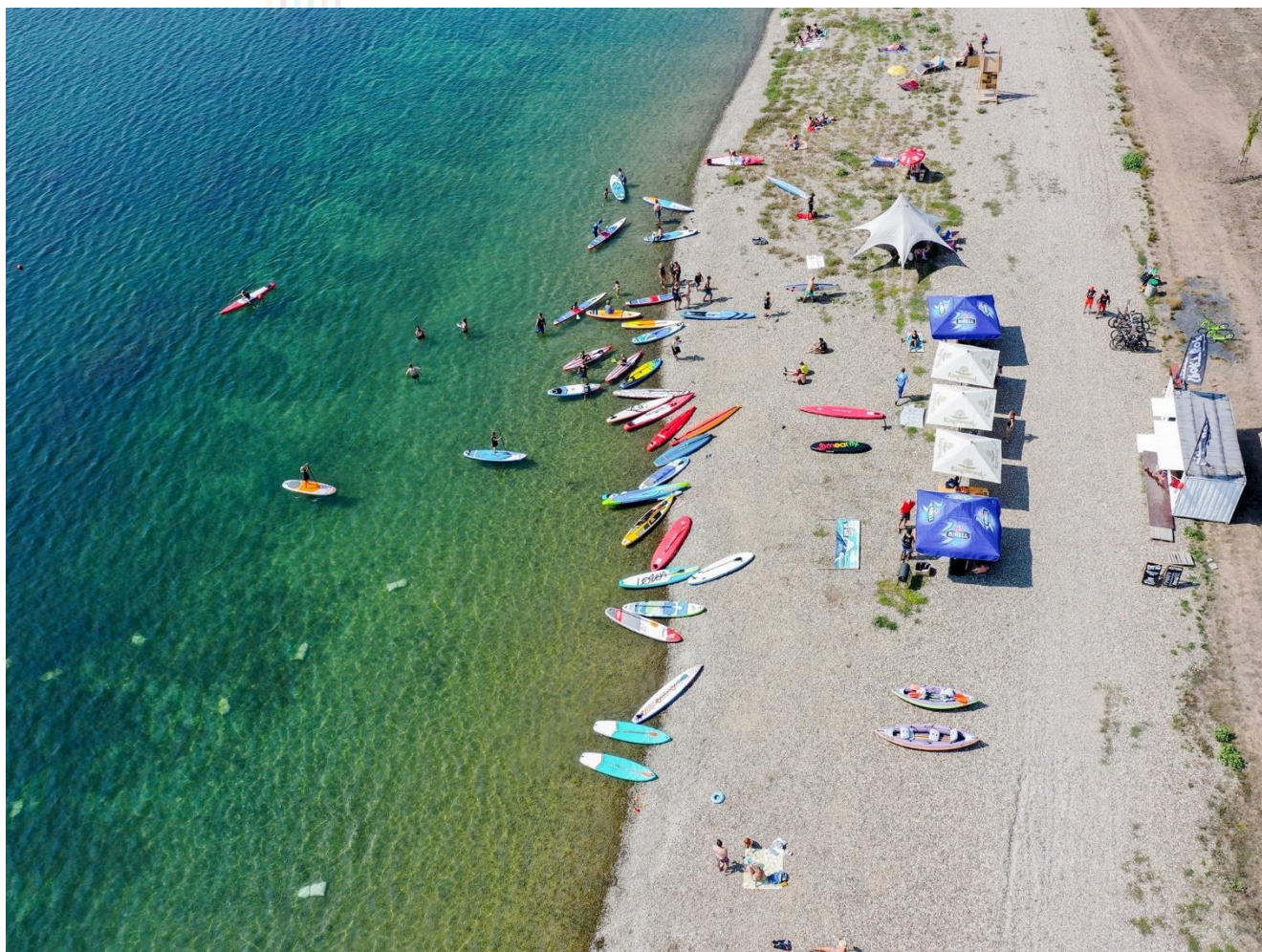
K dopravní a technické infrastruktuře je třeba podotknout, že je území Chabařovic řešeno v Zásadách územního rozvoje Ústeckého kraje, a to z důvodu návrhu vysokorychlostní tratě, modernizace železniční tratě č. 130 a kvůli propojení vodovodní soustavy mezi Ústím nad Labem a Teplicemi.



6. Cestovní ruch

Město Chabařovice leží dle Atlasu cestovního ruchu v turistickém regionu Severozápadní Čechy, v oblasti Krušné hory a Podkrušnohoří, ale území města je urbanizované a má z hlediska turistiky a rekreace charakter krajiny s velmi málo příznivými přírodními podmínkami pro rozvoj cestovního ruchu (podíl potenciálních rekreačních ploch z celkové rozlohy území města činí maximálně 20 %). Katastr města nespadá do žádné velkoplošné chráněné krajinné oblasti. Cestovní ruch zde má tedy spíše městský charakter – Chabařovice jsou městskou památkovou zónou. Městem neprochází žádná turistická značka, pouze ze severu na jih cyklotrasa č. 3009, která vede až z Adolfova přes Unčín, Přestanov, Chlumeč, dále na jih do Chabařovic, přes území Řehlovic do Habrovan a končí v Radejčíně u železniční stanice.

V prostoru hřbitova zaniklé obce Tuchomyšl v návaznosti na sousední důl Barbora III. zahájil v roce 1974 těžbu Lom Chabařovice. Při postupu směrem na západ mu ustoupily obce Otovice, Vyklice s osadami Krajčenkou a Mexikem. Důl ukončil těžbu uhlí v roce 1997 a zbytková jáma se do roku 2000 těžebně dotvarovávala pro potřeby jejího zatopení vodou. Jako první v Čechách tak vznikla plánovaná rekultivace lomu zaplavením vodou z vodní nádrže Kateřina prostřednictvím koryta Zalužanského potoka. Tento unikátní projekt rekultivace počítá s jezerem o rozloze 230 ha s 35 mil. m³ vody a hloubkou 30 m. Náklady na rekultivaci se vyšplhají na tři miliardy korun. Jezero Milada (dříve Chabařovice), které je v Atlasu cestovního ruchu hodnoceno jako vodní plocha lokálního významu, má určitý potenciál pro rozvoj cestovního ruchu na Ústecku. V současnosti se zde však nenachází žádné zázemí pro turisty (sociální zařízení, občerstvení apod.). O zlepšení podmínek se snaží mj. Dobrovolný svazek obcí jezera Milada. Na konci května 2015 zde byla zahájena první letní sezóna a jezero, které bylo do té doby uzavřeno a zajištěno závorami pod správou společnosti Palivový kombinát Ústí, s.p., začalo být přístupné veřejnosti. V roce 2016 se vybudovaly nové vstupy do vody i mimo hlavní pláž. V zimě mohou zájemci využívat plochu jezera k bruslení.





Z turistických zajímavostí je potřeba zmínit především zdejší státem chráněné památky:

Tab. 6.1: Nemovité kulturní památky ve městě Chabařovice

Část obce	Památky	Umístění
Chabařovice	kostel Narození P. Marie	Husovo nám.
Chabařovice	sloup se sochou P. Marie	Husovo nám.
Chabařovice	kaple hřbitovní sv. Michala	
Chabařovice	kaple sv. Jana Křtitele	
Chabařovice	pomník bojiště Na běhání	JV okraj obce
Chabařovice	radnice vč. šatlavy	Husovo nám. č. p. 3
Chabařovice	městský dům, z toho jen: pamětní deska	Marie Kršňákové č. p. 168
Roudníky	kostel sv. Václava	
Roudníky	škola	č. p. 7

Pramen: Národní památkový ústav, Praha, 2016

Kostel Narození Panny Marie se nachází ve středu náměstí v **Chabařovicích**. První písemná zmínka o existenci kostela pochází z roku 1352. Původní kostel byl po několika přestavbách zničen požárem. Výstavba stávajícího kostela byla zahájena od základů v roce 1699. Na stejném – Husově – náměstí jako kostel se nachází také socha Panny Marie.



Kaple sv. Michaela je hřbitovní kaple z roku 1611. Po velkém požáru Chabařovic v roce 1697 nechal chlumecký hejtmán Kristián Hypisch na vlastní náklady do kaple pořídit zvoněk, aby se jím mohlo vyzvánět k bohoslužbám, protože kostel o své zvony přišel. Kaple je dnes bez zvonu. Kaple sv. Jana Křtitele s věžičkou se nachází na okraji katastru města při silnici do Předlic. Pochází z roku 1765, od roku 1999 patří pravoslavné církvi. V průčelní věžičce je zvon, údajně se jedná o lodní zvon z Ruska.



K turisticky zajímavým lokalitám patří také Janský vrch, na jehož vrchu se nachází objekt technického zázemí bývalého dolu Petri, kostel sv. Jana Křtitele a pomník bojiště Na běhání. Janský vrch ohraničoval původní zástavbu města Chabařovice, která byla zlikvidována v důsledku plánovaného postupu Lomu Chabařovice. Tím došlo k úbytku 1,5 tis. obyvatel města. Od roku 1750 stála na návrší poustevna s kaplí, která byla roku 1781 zrušena. Na místě zbořené kaple byl v roce 1822 postaven kostelík sv. Jana Křtitele s grottou (podzemní jeskyní), která zde stojí dosud. Podle pověsti vede od grotty podzemní chodba ke kostelu sv. Vavřince, který stával na rozhraní katastru Hrbovice - Předlice.

Památník je připomenutím bitvy, kterou svedlo v roce 1426 husitské vojsko pod vedením Prokopa Holého s přesilou křižáckých vojsk. V roce 1925 byl položen základní kámen prvnímu památníku, který měl být tmelícím prvkem původně národnostní menšiny Čechů v této oblasti. Ten byl 21. června 1941 odstřelen nacisty. Výstavba druhé varianty památníku byla realizována v letech 1952 až 1953 s částečným využitím zdiva původní stavby. V roce 2000 byla postavena replika druhé verze památníku s využitím původních darovacích kamenů, které mají připomínat významná místa husitského hnutí.

Architektonicky zajímavou stavbou z roku 1609 je stará radnice včetně šatlavy. Za dobu své existence mnohokrát změnila poslání, když např. kolem roku 1900 sloužila i jako hotel, později v ní byla umístěna také městská šatlava. Objekt byl v polovině devadesátých let opraven včetně původních hodin ve věži, které jsou opatřeny ručním natahovacím strojkem. V současné době slouží radnice pro činnost spolků, jednání zastupitelstva města, dále pak ke kulturním a společenským akcím. V přízemí je umístěno muzeum, kde je mj. možné zhlédnout fotodokumentaci města a okolních zaniklých obcí. V zadním traktu je knihovna.

Poslední státem chráněnou památkou v Chabařovicích je pamětní deska Marie Kršňákové, která byla jako členka protinacistického odboje (skupina Herty Lindnerové) popravena v roce 1943 v Berlíně.





Uvnitř ohrazení hřbitova v **Roudníkách** se nachází kostel sv. Václava. Původně románský kostel pochází z druhé poloviny 14. století. Jeho současná podoba je ve slohu gotickém, a to po přestavbě z roku 1711. Zdejší odhalené malby pochází z poloviny 15. století a patří mezi nejstarší vyobrazení Mistra Jana Husa. Kostel se hřbitovem je poddolován chodbou bývalého hlubinného dolu Marie Antonie. Mezi památkově chráněné nemovitosti patří v Roudníkách také budova bývalé české školy.



K dalším turistickým atraktivitám ve městě patří Muzeum kávomlýnků. Jedná se o největší sbírku v České republice, která obsahuje 327 exemplářů, přičemž každý je funkční a vypovídá svým tvarem a charakterem o době jeho vzniku.

Také okolí centra města nabízí řadu zajímavostí, a to např. tzv. Vyklickou cestu, která patří k nejstarší cestě procházející Chabařovicemi. Původně se jednalo o Srbskou nebo také Chlumeckou cestu, která protínala město ve druhém století. Vedla z Prahy přes Velemín, Řehlovice, Lochočice, Vyklice, Chabařovice a přes Chlumeč do země Lužických Srbů. Před válkou byl její název Bahnhofsweg (Nádražní cesta), jelikož vedla k původnímu nádraží Chabařovice. Po válce se jí říkalo zkráceně „Alej“, neboť je lemována lipovou alejí vysázenou zde za přispění dnes již neexistující obce Vyklice v roce 1897. Cesta pozbyla původního významu v roce 1981 po přeložce železniční tratě v úseku mezi Trmicemi a Bohosudovem a likvidací obce Vyklice. Význam cesty se opět dostává do popředí v současnosti, protože se stala spojnicí mezi Chabařovicemi a jezerem Milada. V letech 2000 až 2002 byla opět upravena a nese příznačný název „Vyklická cesta“. Končí totiž v místech bývalé severní zástavby Vyklic. Z tohoto místa je pěkný výhled nejen na jezero, ale i na široké panorama od Ústí nad Labem přes České středohoří a Krušné hory.

Dále lze zmínit také tzv. školní rybníky, které se staly oblíbeným místem pro rybáře širokého okolí. Vznik souvisí s rozvojem těžby ve druhé polovině 19. století, resp. s jejím ukončením, neboť vytěžené prostory se samovolně zavalily nadložím, ve kterých se vytvořila souvislá vodní plocha. Rybníky jsou nevypustné a několikrát byly upravovány mechanizací bývalého dolu Petri k rybolovným účelům. Zamrzlá vodní plocha slouží k bruslení dětí i dospělých. K obdobným účelům jsou využívána také Rybochovná zařízení, nebo také „Rybárna u Bastla“, která se nachází na soutoku Ždírnického, Šotolského a Habartického potoka. Jedná se o soustavu 12 rybníků na ploše 42 ha, z nichž největší je Velký a Malý luční rybník známý také jako koupaliště. Stavba byla zahájena v roce 1949 zdejším jednotným zemědělským družstvem. S ohledem k expanzi důlních provozů na území Chabařovic přešla v roce 1959 „Rybárna“ pod Český rybářský svaz. Stavba byla dokončena v roce 1972. Dílo svým významem překročilo hranice tehdejšího Severočeského kraje, ale i bývalého Československa.



Těžba a její ukončení souvisí také s vybudováním lesoparku Friedrich, který se nachází v okolí bývalého hlubinného dolu, kde byla těžba ukončena v roce 1925. Vznik lesoparku iniciovalo na konci devadesátých let minulého století sdružení Sportovní rybolov Chabařovice. K tomuto účelu získalo sdružení finanční prostředky od nadací. Ve spolupráci s místními podnikatelskými subjekty, ale především za přispění široké aktivity spolků a dětí zdejší základní školy, bylo v letech 2000 až 2002 přizpůsobeno okolí rybníka pro odpočinek a k pořádání společenských a sportovních akcí. Součástí lesoparku je i vzpomínka na zaniklý důl.



Město jako takové není z přírodního hlediska turisticky atraktivní, ale nachází se zde jedno hromadné ubytovací zařízení, a to Autokemp Chabařovice s letním provozem a ubytováním v chatkách (zhruba 120 lůžek) a ve stanech. Areál je situován do vymezené plochy Velkého a Malého lučního rybníka. První koupající se objevují ve Velkém lučním rybníku již v roce 1958, avšak s vymezením koupaliště s příslušným zařízením se započalo až v roce 1962 výstavbou kabin a skokanského můstku. V současnosti tábor bývá od května do září obsazen, převážně zahraničními návštěvníky a koupaliště je zejména v době prázdnin téměř permanentně využíváno k pořádání kulturních a společenských akcí. Stravování je zajištěno v restauraci.



Ze stravovacích zařízení v Chabařovicích lze dále zmínit restauraci Zátíší, Bistro a pizzerie, restauraci Slavie na Husově náměstí, a Pivnici „13“ v motoareálu.



7. Vybavenost města

Město Chabařovice prochází v posledních dvaceti letech celkovou revitalizací území, které se tak po 22 let trvající stavební uzávěře může znovu rozvíjet. Byla nastartována výstavba rodinných domů a zájem o bydlení stále stoupá. Ve městě se nachází pošta, tři školy i praktický lékař pro dospělé a také pro děti a dorost (v současnosti zde chybí stomatolog). Školy jsou příspěvkovými organizacemi města.

Jde o Základní školu Chabařovice, příspěvkovou organizaci, Mateřskou školu Chabařovice, Husovo náměstí 17, okres Ústí nad Labem, Chabařovice a Základní uměleckou školu Chabařovice, okres Ústí nad Labem.

Základní škola je devítiletá a má maximální kapacitu žáků 360 (dle rejstříku škol MŠMT ČR). Patří k ní školní družina s nejvyšší povolenou kapacitou 75 žáků a školní jídelna (375 povolených strážníků). V rámci základní školy funguje také Základní škola speciální s nejvýše pěti žáky. Škola je vybavena tělocvičnou. **Mateřská škola** má maximální kapacitu 75 dětí a patří k ní i jídelna s maximálním počtem možných strážníků 86. **Základní umělecká škola** má nejvyšší povolenou kapacitu 500 žáků a studovat zde lze obor hudební, literárně-dramatický, výtvarný a taneční. Škola má pobočky v Chlumci a Libouchci.



Ze zařízení sociální péče zde město provozuje Dům s pečovatelskou službou a Oblastní charita Ústí nad Labem provozuje Dům pokojného stáří sv. Ludmily, který funguje jako domov pro seniory s lůžkovou kapacitou 26 lůžek.

Pro společenské a kulturní akce slouží ve městě především Kulturní dům Zátíší, kde se koná během roku řada akcí, např. plesy, nedělní čaje, příležitostná představení pro děti, koncerty, silvestrovské oslavy, výuka tanců a další tradiční kulturní akce (jarmarky apod.). Funguje zde i knihovna se dvěma otvíracími dny týdně a 7 tis. svazky. V části Roudníky je také kulturní dům, kde se pořádá např. masopustní oslava. Ze společenských akcí lze uvést především řadu zdejších plesů (myslivecký, rybářský, městský, taneční, fotbalový, školní, hasičský, ples sportovců apod.) a významnou akcí v Chabařovicích je také tradiční květnová Chabařovická pouť na počest zbouraných obcí.





V severozápadní části Chabařovic nedaleko koupaliště se nachází rozsáhlý sportovní areál vybudovaný v šedesátých letech minulého století, který slouží z větší části pro potřeby TJ Slovanu a FK Slovanu Chabařovice. V areálu se nacházejí 4 antukové kurty na volejbal, nohejbal, dále kurt pro plážový volejbal a fotbalové hřiště, sloužící především pro organizovaný sport a turnaje.



V areálu je k dispozici multifunkční sportovní zařízení s umělou trávou, kde jsou 3 kurty na tenis, volejbal či nohejbal a hřiště na futsal, které provozuje město. V areálu se konají významné sportovní akce - krajské olympiády, tradiční Noční turnaje volejbalu a nohejbalu, podnikové akce a sportovní hry, soustředění mládeže volejbalu, vrcholné akce nohejbalu apod. Pro vnitřní sportování je možné využít v rámci areálu sportovní halu, kterou provozuje město. Je zde k dispozici kvalitní zařízení pro sálové sporty a zimní přípravu. Na velkém sálu je provozován volejbal, nohejbal, sálový fotbal a florbal, malý sál je využíván na badminton a stolní tenis. Je zde také horolezecká stěna postavená v roce 2014.





Na území města, jižně od zástavby a mezi rybníky Násada a Školní rybníky se nachází Moto Areál, který provozuje místní Motoclub F a na němž probíhají závody jako např. Autocross Cup, ale také další sportovní a kulturní akce (Motohaba). V rámci areálu funguje pivnice. Svoji činnost zde rovněž provozuje Speedwayclub Chabařovice, který dosahuje mezinárodních výsledků v plochodrážním sportu.



Se sportovními možnostmi jsou spojeny i aktivní sportovní kluby, např.:

- fotbalový klub Slovan Chabařovice
- TJ Slovan Chabařovice – volejbalový, nohejbalový a florbalový klub soutěžící v českých soutěžích, kromě soutěžních sportů provozuje TJ Slovan také tenis, stolní tenis, pétangue a taneční klub
- Motoclub F, Speedwayclub – provozují tréninky a závody na motokrosové trati a ploché dráze
- HO SCV Chabařovice – horolezecký oddíl
- v Roudnících působí jezdecký klub, který vznikl v roce 2003 a v současnosti má 45 členů, zaměřuje se na parkurové skákání koní, kterých je zde ustájeno 25 a někteří se účastní i závodů.
- sportovní činnost provozuje také SDH Chabařovice v hasičském sportu mládeže

Většina sportovních klubů aktivně pracuje s mládeží.

Na území města je řada dětských hřišť, která jsou postupně dovybavována novými herními prvky.

Město vydává Zpravodaj (Chabařovické noviny) za účelem poskytnout obyvatelům objektivní a vyvážené informace týkající se společenského, kulturního, sportovního, spolkového a dalšího dění ve městě, o historii a rozvoji města, a informace o činnosti města a městského úřadu.

Z ostatní občanské vybavenosti lze zmínit řadu drobných podnikatelů nabízejících služby v různých oborech s prodejny a provozovny na Husově náměstí (potraviny, drobná občerstvení, domácí potřeby, specializované obchody apod.). Na území města se nachází hřbitov, a to jak v Chabařovicích, tak v Roudnících. Z finančních ústavů zde nepůsobí žádný (jen jednotliví finanční poradci).

Město Chabařovice spadá pod obvodní oddělení Policie ČR se sídlem v Chlumci, který vykazuje ve svém obvodu velmi podprůměrný index kriminality (5,5) ve srovnání s průměrem okresu Ústí nad Labem (20,0), Ústeckého kraje (15,7) i ČR (17,1), i když je pravděpodobné, že kriminalita ve městě je vyšší ve srovnání s kriminalitou ve venkovských obcích, které obvod rovněž zahrnuje. Na bezpečnost ve městě dohlíží také Městská policie Chabařovice, která je zřízena městem a má pět členů včetně velitele.

Ve městě působí zásahová jednotka Sboru dobrovolných hasičů.



8. Přírodní podmínky a životní prostředí

8.1 Přírodní podmínky

Území města Chabařovice a jeho okolí reprezentuje krajinný typ „teplé krajiny pohoří dubových lesů s bukem“, který je charakterizovaný jako erozně-denudační pahorkatina s černozeměmi pelickými na neogenních jílovitých sedimentech. Část území je rovněž charakterizováno jako akumulární rovina údolních niv s fluvizeměmi na fluviálních písčitých hlínách. Území města patří mezi níže položené oblasti České republiky s nadmořskými výškami pohybujícími mezi 150-280 m n. m.

Z **geologického** hlediska je území města tvořeno v okolí zdejších současných či bývalých vodních toků nivními sedimenty, na jihu spraše a sprašové hlíny kvartérního stáří. Významnou plochu však zabírají především navážky, haldy a vytěžené prostory a také nevytříděné štěrky. Území je poddolováno a hrozí sesuvy. Část uhlí není ještě vytěžena. Část bývalého lomu Chabařovice je již rekultivována a proces rekultivace pokračuje. Jsou zde také významně zastoupeny lokality terciérních jíílů, písků a písčitých jíílů. Na malé lokalitě na severu zástavby se nachází jíly, písky a redeponovaný vulkanogenní materiál z období třetihor.

Geomorfologicky spadá území Chabařovic do provincie Česká vysočina, dále do Krušnohorské subprovincie, Podkrušnohorské oblasti a celku Mostecká pánev, podcelku Chomutovsko-teplická pánev a okrsku Chabařovická pánev. Nejvyšší místo v území města je pod vrcholem Věšťanský vrch ve výšce 280 m n. m.

Hydrologicky se Chabařovice nachází v povodí řeky Labe (úmoří Severního moře). Přes území města protéká Zalužanský potok, který se v zástavbě vtéká do Ždírnického potoka a ten později do Bíliny. Z dalších potoků lze uvést Habartický potok, který vytváří na severu katastru Malý Luční rybník sousedící s Velkým Lučním rybníkem a dalšími nádržemi v okolí Šotolského, později Ždírnického potoka. V katastru města se nachází částečně také jezero Milada, což je historicky první zatopený lom po těžbě hnědého uhlí, který v současnosti slouží k rekreaci místních obyvatel. Do zastavěného území zasahuje aktivní záplavové území padesátileté a stoleté vody.

Z **pedologického** hlediska jsou i v souvislosti s těžbou Chabařovice tvořeny převážně antropozeměmi, tedy materiálem z vytěžených lomů. Dle původní **klimatologické** klasifikace E. Quitta spadalo území města do mírně teplé oblasti (MT 11), podle nové klasifikace vázající se k období 1900-2000 do klimatické oblasti teplé a na srážky chudé. Léto je zde dlouhé (letních dnů, tedy dnů, kdy minimální teplota neklesne pod 15°C, je zde 40-50), teplé s průměrnou teplotou 15-16 stupňů, suché (srážkový úhrn pod 200 mm). Přejídné období je krátké se 100-140 mrazovými dny, mírně teplým jarem s průměrnou teplotou 7-8°C a teplým podzimem s průměrnou teplotou 8-9°C. Zima je kratší s 40-50 ledovými dny, mírně teplá s průměrnou teplotou 0 až -2°C, suchá na srážky chudá s 200-400 mm a se spíše kratším trváním sněhové pokrývky po dobu 50-60 dnů.

Fytogeograficky spadá území města do obvodu České termofytikum, okresu Lounsko-labské středohoří a podokresu Labské středohoří. Potenciální přirozenou vegetací by zde byla převážně černýšová dubohabřina, v okolí jezera Milada jde o oblasti po povrchové těžbě (komplex sukcesních stádií).

8.2 Životní prostředí

Koeficient ekologické stability (KES), tj. poměr ploch ekologicky stabilním (v tomto případě lesních ploch, TTP, vodních ploch a sadů) k plochám ekologicky nestabilním (orná půda a zastavěné plochy) je 0,34, což znamená, že se jedná o území nadprůměrně využívané, se zřetelným narušením přírodních struktur, přičemž základní ekologické funkce musí být neustále nahrazovány technickými zásahy. KES je výrazně nižší než na úrovni celé ČR (1,06), Ústeckého kraje (1,00) i okresu Ústí nad Labem (2,02).



Území města se nachází mimo CHKO České středohoří. Nenachází se zde žádná evropsky významná lokalita s chráněnými rostlinami a živočichy, ale je zde památný strom, a to jilm drobnokvětý. V rámci Územního systému ekologické stability se okrajově území města na severu dotýká nadregionální biokoridor.



I životní prostředí města významně ovlivnila těžba uhlí. Největšími pozůstatky z doby uhelné je halda Spolku pro chemickou a hutní výrobu a zbytková jáma bývalého Lomu Chabařovice, již zmiňované jezero Milada. Halda má rozlohu 42 ha a leží na rozhraní katastrálních území Chabařovice, Chlumeč a Ústí nad Labem. Vytěžené prostory uhelné sloje se začaly propadat a na povrchu vytvářely prohlubně, které poté začaly sloužit k ukládání odpadu z produkce rychle se rozvíjejícího průmyslu Ústecka. V roce 1857 zahájil provoz Spolek pro chemickou a hutní výrobu, který později získal část pozemků k ukládání vlastního, převážně chemického odpadu. Spolu s popelem a škvárou byl na haldu vyvážen i chemický odpad, zbytky hnojiv státních statků a chemický odpad Spolchemie z Mníšku. Skládkování skončilo až v roce 1993. Od roku 2000 je prováděna rekultivace haldy. Stavba je největší ekologickou investicí Fondu národního majetku. Celková úprava terénu „zelený kopec“ (pomyslná hora Říp) s oddělením podzemních a povrchových vod podzemními těsnicími stěnami s objektem čistírny má stát 780 mil. Kč.

V posledních letech se kvalita ovzduší v ČR bezpochyby zlepšuje. Těžce problémovými přestávají být tepelné elektrárny, které procházejí odsiřovacím procesem, i průmyslové podniky, nicméně stálým nebezpečím pro zdraví obyvatel především ve velkých městech je automobilová doprava (produkce polétavého prachu a benzopyrenu). V Ústeckém kraji jsou největšími znečišťovateli však stále tepelné elektrárny a továrny na výrobu chemických látek, jako např. Lovochemie lokalizovaná v Lovosicích. Kvalitu ovzduší lze v regionech hodnotit podle koncentrace SO_2 , NO_2 a PM_{10} naměřených na automatických stanicích. V řešeném území je nejbližší stanice v Ústí nad Labem (tři stanice provozované Českým hydrometeorologickým ústavem – Město, Kočkov a Všebořická), další jsou v Litoměřicích, Teplicích a Krupce. Ani jedna ze stanic nepatřila v roce 2014 mezi ty, na kterých byly průměrné povolené limity překročeny. V samotném krajském městě, ale také v přilehlých částech, kudy prochází hlavní silniční tahy, jsou problémy především s polétavým prachem způsobeným intenzivní dopravou. Městu Chabařovice mohlo však již dříve částečně pomoci dobudování části úseku dálnice D8, neboť mezi roky 2005 a 2010 došlo k výraznému snížení počtu projíždějících aut, především nákladních vozidel, po silnici č. 253 procházející skrze centrum Chabařovic.

9. Správa města

Město Chabařovice je tvořeno dvěma základními sídelními jednotkami. Spadá pod správní obvod obce s rozšířenou působností Ústí nad Labem, do okresu Ústí nad Labem a Ústeckého kraje. Město má uvolněného starostu, který zřizuje dvě komise (komisi k projednávání přestupků města Chabařovice a povodňovou komisi), pětičlennou radu města, která zřizuje poradní a kulturní komisi, a patnáctičlenné zastupitelstvo města.

Na městském úřadě jsou vytvořeny tři odbory, a to Odbor správní a majetku města, Odbor ekonomický a Odbor stavební úřad. Úřední hodiny jsou v pondělí a ve středu. Zastupitelstvo města zřídilo Finanční a Kontrolní výbor, každý výbor má pět členů. Existuje zde také osadní výbor Roudníky.



Město Chabařovice je členem Severočeského sdružení obcí a Mikroregionu Milada. Severočeské sdružení obcí (SES) vzniklo v roce 1993 jako nástupnická organizace Sdružení severočeských měst a obcí a Regionálního ekofondu pánevní oblasti. V současnosti sdružuje 125 členských obcí ze všech okresů Ústeckého kraje. Účelem Sdružení je napomáhat vzájemné informovanosti mezi obcemi, koordinovat jejich akce přesahující rámec územního obvodu jedné obce, vytvářet podmínky pro součinnost ve všech oblastech, v nichž obce vyvíjejí svou činnost, se zvláštním zřetelem na rozvíjení samosprávy. Mikroregion Milada je dobrovolným svazkem deseti obcí, který vznikl především za účelem rozvoje cestovního ruchu v regionu v okolí jezera Milada, v oblasti východního hřebene Krušných hor. Město je členem Dobrovolného svazku obcí jezero Milada, které koordinuje činnosti týkající se jezera Milada.

Rozpočet města Chabařovice v letech 2000-2013 skončil úhrnným přebytkem ve výši téměř 9,6 mil. Kč. Největší deficit byl zaznamenán v roce 2002 (6,6 mil. Kč), největší přebytek v roce 2012 (téměř 6,9 mil. Kč). Příjmy nad 40 mil. Kč mělo město v roce 2004, 2006 a 2009, výdaje byly nejvyšší v roce 2002 (45,8 mil. Kč) a 2001, ale 40 mil. Kč překračovaly také v letech 2004, 2009 a 2010. Pozitivní výsledek hospodaření nastal i v roce 2014 (přebytek 1,1 mil. Kč).

Ve struktuře příjmů tvoří trvale nejvýznamnější položku daňové příjmy. Ty byly z období 2000-2013 nejvyšší právě v posledně uvedeném roce a překročily hodnotu 30 mil. Kč a ještě vyšší byly v roce 2014 (přes 32,5 mil. Kč). Do roku 2005 nečinily ani 20 mil. Kč a této hranici se shora přiblížily v roce 2009. Město každý rok získává určité finanční prostředky z dotací. Kolem 18 mil. Kč získala každoročně v letech 2001-2004. Ve většině ostatních let se dotace pohybovaly pod hranicí 3 mil. Kč, v letech 2010-2013 pak kolem 3,5 mil. Kč.

Struktura veřejných výdajů je pestřejší, i když většina prostředků jde na provoz a jen zlomek na investice. Největší částka je určena na provoz veřejné správy, přičemž v Chabařovicích došlo od roku 2010 k mírnému poklesu výdajů pod hranici 10 mil. Kč (maxima bylo dosaženo v roce 2010, kdy šlo na veřejnou správu 12,7 mil. Kč), což vydrželo i v roce 2014. Druhou největší výdajovou položkou je bydlení, komunální služby a územní rozvoj, která v roce 2014 dosáhla téměř 20 mil. Kč (ve většině předchozích let se pohybovala mezi 4 až 6 mil. Kč s výjimkou let 2001, 2002 a 2010, kdy byly vysoké investiční náklady). Třetí nejobsáhlejší položkou jsou výdaje na údržbu pozemních komunikací, infrastruktury, apod. (největší výdaje byly přes 6 mil. Kč v letech 2009 a 2010). Nemalé prostředky jdou také do bezpečnosti (zvyšují se a činí již přes 3 mil. Kč ročně) a ochrany životního prostředí (přes 3,5 mil. Kč ročně) a samozřejmě do vzdělání (okolo 5 mil. Kč ročně).



Východiska pro návrhovou část

10. Dotazníkové šetření mezi občany

V rámci přípravy plánu bylo provedeno dotazníkové šetření, kterého se zúčastnilo celkem **300 respondentek a respondentů – občanů Chabařovic**.

Na otázku, jak se vám v obci žije, odpovědělo nejvíce dotázaných občanů spíše dobře, na druhém místě se co do počtu odpovědí umístila odpověď ani dobře ani špatně a na třetím místě byla zaznamenána odpověď velmi dobře. Velmi dobře nebo spíše dobře se v obci žije více než 60 % respondentů. Spíše špatně nebo špatně se žije asi 4 % dotázaných. Na životě v Chabařovicích respondenti jednoznačně nejvíce oceňují blízkost přírody a klidný život a s odstupem dobré mezilidské vztahy.

Naopak **kriticky se respondenti vyjadřovali o špatné dostupnosti obchodů a služeb**. Tuto odpověď zvolila více než polovina respondentů. Prakticky polovina respondentů hodnotí záporně také dopravní obslužnost obce, a asi 39 % dotázaných také **špatnou dostupnost lékaře. Občanům v obci chybí zubní lékař, lékárna, obecně zdravotnické středisko, bankomat, a obchody všeho druhu**.

S bydlením v Chabařovicích je asi 80 % obyvatel obce spíše spokojeno nebo velmi spokojeno. Se školstvím v obci je spokojeno více než 50 % dotázaných, nejčastější odpovědí je „spíše spokojen“ (42,5 % dotázaných). **Nespokojenost vyjadřovali respondenti u otázky zdravotnictví**, kdy úroveň zdravotních služeb hodnotí nejčastěji jako spíše nespokojení a ve velké míře také velmi nespokojení. **Obdobně negativně hodnotí dotázaní také veřejnou dopravu** (dopravní obslužnost) obce.

S kulturním a společenským životem v obci je více dotázaných občanů spokojeno než nespokojeno, totéž platí o možnostech sportovního vyžití a životním prostředí. Péči obce o své prostředí hodnotí asi 60 % dotázaných kladně nebo spíše kladně, naopak jedna třetina respondentů je k péči obce o své prostředí kritická.

K podmínkám pro rozvoj podnikání je většina občanů lhostejná. Názory občanů se rozcházejí také v názoru na rozvoj obce. Polovina je s rozvojem obce velmi spokojená nebo spíše spokojená, naopak 47,5 % dotázaných zvolilo odpověď spíše nespokojen (80 respondentů) nebo velmi nespokojen 15 % respondentů. Informovanost o dění hodnotí občané převážně kladně.

Přibližně polovina respondentů hodnotí mezilidské vztahy v obci jako celkem dobré. Pětina obyvatel se pak domnívá, že mezilidské vztahy nejsou moc dobré. Na otázku, zda mají občané příležitost ke společenským kontaktům, odpověděla polovina dotázaných, že ano, nebo spíše ano (nejčastější odpověď).

Polovina respondentů se domnívá, že obec by měla zůstat stejně velká jako dnes (počtem obyvatel). Více než třetina obyvatel se naopak domnívá, že by se měla pomalu rozrůstat a objevují se také názory, že by měla být využita veškerá kapacita pro výstavbu nových domů.

Pokud by občané měli možnost využít libovolně bez omezení prostředky města, potom by **investovali nejčastěji do zřízení dalších provozoven, obchodů a služeb, rekonstrukce místních komunikací a častějších spojů veřejné dopravy**.



11. SWOT analýza rozvoje města a nejvýznamnější problémy města

Silné stránky	Slabé stránky
<ul style="list-style-type: none">• dobrá poloha města v blízkosti dálnice D 8• klidný život ve městě v blízkosti přírody• dobrá velikost města, umožňující neanonymní život• dobré sportovní a rekreační vybavení města• vodní plochy v katastru obce• nezadluženost obce• kulturní akce• pracovní příležitosti v okolí	<ul style="list-style-type: none">• malá dostupnost obchodů a některých služeb• nevyhovující zdravotnické středisko a zdravotní péče v obci• nedostatek finančních prostředků pro realizaci jednotlivých záměrů• pomalá státní správa při řešení problémů obce• náročnost investic do městského majetku• nedostatečné technické služby města
Příležitosti	Hrozby
<ul style="list-style-type: none">• vybudování infrastruktury u jezera Milada• vybudování nového zdravotního střediska• spolupráce s místními firmami• pracovní místa v průmyslové zóně• pořádání akcí s přesahem Chabařovic	<ul style="list-style-type: none">• absence služeb a obchodů• stárnutí a postupné vyliďňování města• chráněná ložisková území• obtížně prodejný nepotřebný nemovitý majetek města• nezájem obyvatel o město, prosazování partikulárních zájmů před zájmem veřejným

Zdroj: Dotazníkové šetření mezi zastupiteli

11. 1. Nejvýznamnější problémy

Mnoho dotazovaných uvádělo jako problém také nedostupnost obchodů a služeb, například bankomatu, lékárny, lékařů nebo specializovaných obchodů a služeb. Dalším problémem obce je zátěž nepotřebným movitým majetkem, který vyžaduje udržovací náklady nebo černé skládky.

Návrhová část

12. Nejdůležitější opatření pro rozvoj města, které město musí nebo by mělo realizovat

K uvedené otázce se vyjadřovali jak občané (viz výše) tak i zastupitelé. Podle zaznamenaných názorů patří mezi nejdůležitější opatření pro rozvoj **odpadové hospodářství ve městě**, další **rozvoj kapacity správy města**, město by mělo podle vyjádřených názorů také investovat do **kamerového systému MP** a **opravy místních komunikací včetně bezpečnostních prvků i vybudování nového zdravotního střediska**.

Dále by měla investovat do **opravy budov a dopravní obslužnosti**. Zmíněna byla také omezená **kapacita čerpání dotací** a vytváření projektů. Konkrétněji jsou zapotřebí **rekonstrukce budovy PORS** (pečovatelské byty, zdravotní středisko), **výměna oken v budově školy**, **realizace dopravní studie**, **rekonstrukce komunikací**, **rekonstrukce parků a dětských hřišť**.

Obec bude usilovat o všechny vhodné a dosažitelné dotační prostředky, které mohou pomoci jejímu všestrannému rozvoji a uspokojování potřeb jejích obyvatel.

13. Vize

Chabařovice jsou malou klidnou obcí mezi dvěma velkými městy pod Krušnými horami v blízkosti přírody, s vysokou kvalitou života pro všechny generace, s širokou infrastrukturou, která nabízí možnosti práce, podnikání a trávení volného času.

Vize obce vychází z vymezení prioritních oblastí jejího rozvoje a představuje kýžený stav, ke kterému se bude snažit obec směřovat. K naplnění této vize a konkrétních jednotlivých opatření je třeba získávat zdroje i nad rámec rozpočtu obce. Jako každá vize stanovuje základní cíl a vytyčení směrů, které k němu mohou vést. Při jejím zpracovávání bylo zmíněno především, že je třeba:

14. Rozvojové cíle

1. Město a jeho fungování				
Cíl 1)	Chabařovice jako klidné, bezpečné a přátelské město pro své občany a návštěvníky	Termín průběžně 2017 – 2022	Finanční alokace dle schváleného rozpočtu a získaných grantů a dotací	Priorita vysoká
Cíl 2)	Majetek města a jeho řádná správa	Termín průběžně 2017 – 2022	Finanční alokace dle schváleného rozpočtu a získaných grantů a dotací	Priorita vysoká
Cíl 3)	Kulturní a společenské centrum s regionálním přesahem	Termín průběžně 2017 – 2022	Finanční alokace dle schváleného rozpočtu a získaných grantů a dotací	Priorita vysoká
Cíl 4)	Budování identity města	Termín průběžně 2017 – 2022	Finanční alokace dle schváleného rozpočtu	Priorita vysoká
2. Životní prostředí a kvalita života				
Cíl 1)	Využití a rozvoj klidových a rekreačních částí Chabařovic	Termín průběžně 2016 – 2021	Finanční alokace dle schváleného rozpočtu a získaných grantů a dotací	Priorita vysoká
Cíl 2)	Péče o prostředí obce a veřejnou zeleň	Termín průběžně 2016 – 2021	Finanční alokace dle schváleného rozpočtu a získaných grantů a dotací	Priorita vysoká
Cíl 3)	Životní prostředí a řešení a ekologie	Termín průběžně 2016 – 2021	Finanční alokace dle schváleného rozpočtu a získaných grantů a dotací	Priorita vysoká
Cíl 4)	Sportovní, zájmové a volnočasové aktivity mládeže	Termín průběžně 2016 – 2021	Finanční alokace dle schváleného rozpočtu a získaných grantů a dotací	Priorita vysoká
3. Dostupnost infrastruktury a veřejných i soukromých služeb				
Cíl 1)	Dopravní infrastruktura vč. veřejného osvětlení a veřejná doprava ve městě	Termín průběžně 2016 – 2021	Finanční alokace dle schváleného rozpočtu a získaných grantů a dotací	Priorita vysoká
Cíl 2)	Obchody a služby ve městě, vč. veřejných služeb (zdravotnictví a další)	Termín průběžně 2016 – 2021	Finanční alokace dle schváleného rozpočtu a získaných grantů a dotací	Priorita vysoká



1. Město a jeho fungování

- **ad cíl 1: Chabařovice jako klidné, bezpečné a přátelské město pro své občany a návštěvníky**

Opatření k dosažení cíle:

- zajištění bezpečnosti MP a PČR
- zavedení kamerového systému
- zkvalitnění služeb státní správy, samosprávy a školství

- **ad cíl 2: Majetek města a jeho řádná správa**

Opatření k dosažení cíle:

- rekonstrukce a opravy školních budov a hřišť
- rekonstrukce PORS a starého zdravotního střediska na byty
- rekonstrukce části PORS na zdravotní středisko a knihovnu
- rekonstrukce sportovních areálů
- péče o bytový fond
- rekonstrukce zázemí pro technické služby

- **ad cíl 3: Kulturní a společenské centrum s regionálním přesahem**

Opatření k dosažení cíle:

- pořádání a podpora tradičních kulturních akcí
- pořádání kulturních akcí v KD Zátíší
- podpora zážitkových lokalit a aktivit

- **ad cíl 4: Budování identity města**

Opatření k dosažení cíle:

- vytvoření moderního loga
- vytvoření jednoduchých a přehledných webových stránek
- vytváření „corporate identity“ vč. informačního periodika

2. Životní prostředí a kvalita života

- **ad cíl 1: Využití a rozvoj klidových a rekreačních částí Chabařovic**

Opatření k dosažení cíle:

- zkvalitnění zázemí a prostor koupaliště
- vytváření prostor pro individuální rekreaci (zahrádky)
- využívání potenciálu jezera Milada

- **ad cíl 2: Péče o prostředí obce a veřejnou zeleň**

Opatření k dosažení cíle:

- rekonstrukce parků, alejí a zelených ploch
- rekonstrukce školních zahrad a dvorů
- podpora zemědělské činnosti



- **ad cíl 3: Životní prostředí a řešení a ekologie**

Opatření k dosažení cíle:

- důsledné třídění odpadů (papír, plast, sklo, bio, komunál) a snížení produkce komunálního odpadu
- poskytnutí kompostéru a možnosti štěpkování dřeva občanům
- provoz sběrného dvora
- udržování toků ve správě města
- opatření k omezování černých skládek
- snižování prašnosti ve městě čistící technikou
- informovanost občanů o možnostech čerpání dotací v oblasti vytápění

- **ad cíl 4: Sportovní, zájmové a volnočasové aktivity mládeže**

Opatření k dosažení cíle:

- normativní podpora financování sportovní činnosti mládeže
- finanční podpora sportovních a zájmových klubů
- rekonstrukce sportovních areálů

3. Dostupnost infrastruktury a veřejných i soukromých služeb

- **ad cíl 1: Dopravní infrastruktura vč. veřejného osvětlení a veřejná doprava ve městě**

Opatření k dosažení cíle:

- rekonstrukce a opravy komunikací v návaznosti na rekonstrukce inženýrských sítí
- rekonstrukce a opravy komunikací
- koordinace oprav a rekonstrukcí II. a III. třídy procházejících městem se správcem komunikací
- realizace opatření na základě dopravně bezpečnostní studie
- rekonstrukce veřejného osvětlení
- koordinace veřejné dopravy s poskytovatelem (Krajský úřad)

- **ad cíl 2: Obchody a služby ve městě, vč. veřejných služeb (zdravotnictví a další)**

Opatření k dosažení cíle:

- rekonstrukce zdravotnického zařízení
- zajištění péče obvodního, dětského a zubního lékaře
- vybudování nové knihovny
- udržování konkurenčně schopné výše nájmu pro podnikatele
- zřízení vyhrazeného parkovacího místa u provozovny
- využití informačních kanálů města pro podnikatele
- informování a školení občanů o alternativních možnostech pořízení služeb a nákupu

Nadále zůstávají v platnosti všechny předchozí koncepční a další rozvojové dokumenty města.



15. Podpora realizace programu

Strategickým přístupem pro úspěšnou realizaci **Plánu rozvoje města Chabařovic** je zacílení na účinnou spolupráci zastupitelstva a občanů obce, zástupců podnikatelů i registrovaných spolků a sdružení.

Město Chabařovice vyvine maximální úsilí pro uskutečnění všech možných a technicky a finančně možných záměrů při zohlednění existujících problémů obce i její pozitivně formulované vize. Obec bude brát zřetel na stanovené směry a priority svého rozvoje. Každý konkrétní záměr nebo projekt bude ještě před svým uskutečněním diskutován, a to jak z hlediska věcného, finančního, tak i konkrétního přínosu pro obec a její obyvatele.

Zajištění řízení a naplňování tohoto **Programu rozvoje města Chabařovic**, je agendou rady města a zastupitelstva města, na jeho úspěšné realizaci se však svou měrou podílí všichni občané, jejich spolky a sdružení, stejně tak i podnikatelské subjekty v obci.

Koordinační a administrativní roli při realizaci tohoto plánu má rada města a zastupitelstvo města. Zodpovídají společně za realizaci, průběžné hodnocení a aktualizaci tohoto rozvojového dokumentu. Tento plán je zveřejněn na internetových stránkách města a ve vytištěné podobě je dostupný v prostorách městského úřadu, kde je k dispozici občanům.

Naplňování stanovené vize a cílů bude průběžně sledováno a vyhodnocováno (jednou ročně). V případě potřeby je možné a žádoucí tento plán měnit, upravovat, zpřesňovat a konkretizovat. Při hodnocení mohou být prováděna další šetření, která se zaměří jak na míru (ne)naplnění jednotlivých cílů, ale také na postoje občanů, spolků nebo podnikatelských subjektů k provedeným nebo chystaným akcím a opatřením.

Změny, doplnění a konkretizaci tohoto Programu rozvoje schvaluje vždy zastupitelstvo města.

Své připomínky a náměty k dalšímu rozvoji tohoto dokumentu a ke zkvalitnění života v jednotlivých částech naší obce je možné směřovat na e-mailovou nebo korespondenční adresu městského úřadu.